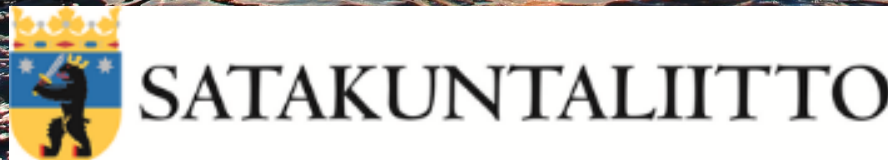


Liiketoimintalähtöinen kalastus veden laadun turvaajana – kaupallisen hoitokalastuksen malli

Järvikalaa NAM! –
hankkeen
päätösseminaari
13.12.2017

Tero Forsman

Pyhäjärvi-instituutti



Kaupallisen hoitokalastuksen malli

- Mahdollisimman suuri osa vajaasti hyödynnetyistä lajeista käytetään elintarvikkeena
- Taloudellinen kannattavuus mahdollistaa jatkuvan toiminnan
- Toimiva yhteistyö sidosryhmien välillä
- Kalastus on kestävällä, mutta volyymiltaan riittävällä tasolla vedenlaatuvaikutusten ja toimintavarmuuden saavuttamiseksi
- Toiminta on ammattimaista



Keskeisimpiä haasteita

- Hajautuneet/”syrjäiset” kalaresurssit ja pienet kertasaaliit
- Laatu (kylmäketju, hygienia, ...)
- Infran puute / heikkotasaisuus
- Ammattikalastajien puute
- Jalostajien määrä on pieni
- Kysyntä puuttuu joidenkin lajien osalta
- Olemassa oleva kysyntä ja tarjonta eivät kohta
- Kuljetuskustannukset (pienillä määrillä)
- Lupien saanti: Muiden rikastumisen pelko, tiedon puutteet, uskomukset...

Ammattilaisten riittävyys?

- Hoitokalastuksen tulee perustua ammattimaiseen kalastukseen
- Vähenevät kalastajamäärät?
 - Eläköityminen
 - Osittainko menetelmien tehokkuuden kasvusta johtuvaa (sama saalis saadaan pienemmällä henkilötyöpanoksella)?
 - Nuorten kalastajien houkuttelu alalle – toimeentulo voi olla melko mukavakin
 - Alkuinvestoinnit
 - Epävarmuudet alalla
 - Kiertävät hoitokalastusammattilaiset, jos järveltä puuttuu ammattimainen kalastustoiminta



Sidosryhmien yhteistyö

- Kalastajien yhteenliittymät tai osuuskunnat – kalat liikkeelle yhden luukun periaatteella (kateus – itsellä ei ole ja kaverilla olisi → ei ohjata eteenpäin)
- Yhteisen kalaresurssin käytön suunnittelu yhdessä kalastajien kesken – tulevaisuutta vai utopiaa?
- Kalan tarjonnan ja kysynnän yhteen saattaminen (esim. mobiilisovellukset: Itä-Suomen kalatalousryhmä)
- Tiedon kulku! Tutkimus- ja seurantatieto kalastusta sääteleville tahoille ja myös kalastajille!

Sidosryhmiä

- Ammattikalastajat
- Vesialueen omistajat / osakaskunnat / kalastusalueet → kalatalousalueet
- Jalostava teollisuus
- Vapaa-ajan kalastajat
- Ranta-asukkaat
- Muu virkistyskäyttö
- Alueellinen / valtakunnallinen hallinto (viranomaiset)
- Vesienhoito, viranomaiset
- Vesiensuojeluyhdistykset ja -hankkeet
- Tutkimus



Järven kalaresurssien käyttöönoton suunnittelu

- Perusteellinen taustatutkimus olemassa olevaan tietoon perustuen
 - Tietoa usein vähän
 - Luvat (vesialueen omistajat) ja pelisäännöt
 - Hoitokalastuksen periaatteiden, käytäntöjen ja mahdollisuuksien avaaminen yhteistyötahoille
 - Paikallistiedon kerääminen (haastattelut, esim. osakaskunnat)
 - Koekalastustiedot (jossain määrin)

Järven kalaresurssien käyttöönoton suunnittelu

- Järven morfologia ja luonne
- Koko ketjun logistiikan ja muiden käytännön toimien suunnittelu
- Hoitokalastuksen taso (tavoitesaalis) on määritettävä ennen kalastusta
- Mallinnusten hyödyntäminen kalaston ja biomassan arvioinnissa? Esim. PC-lake, Jos riittävästi tietoa kalabiologiset kannanarviointimenetelmät
- Saaliskirjanpito ja seuranta hoitokalastuksesta

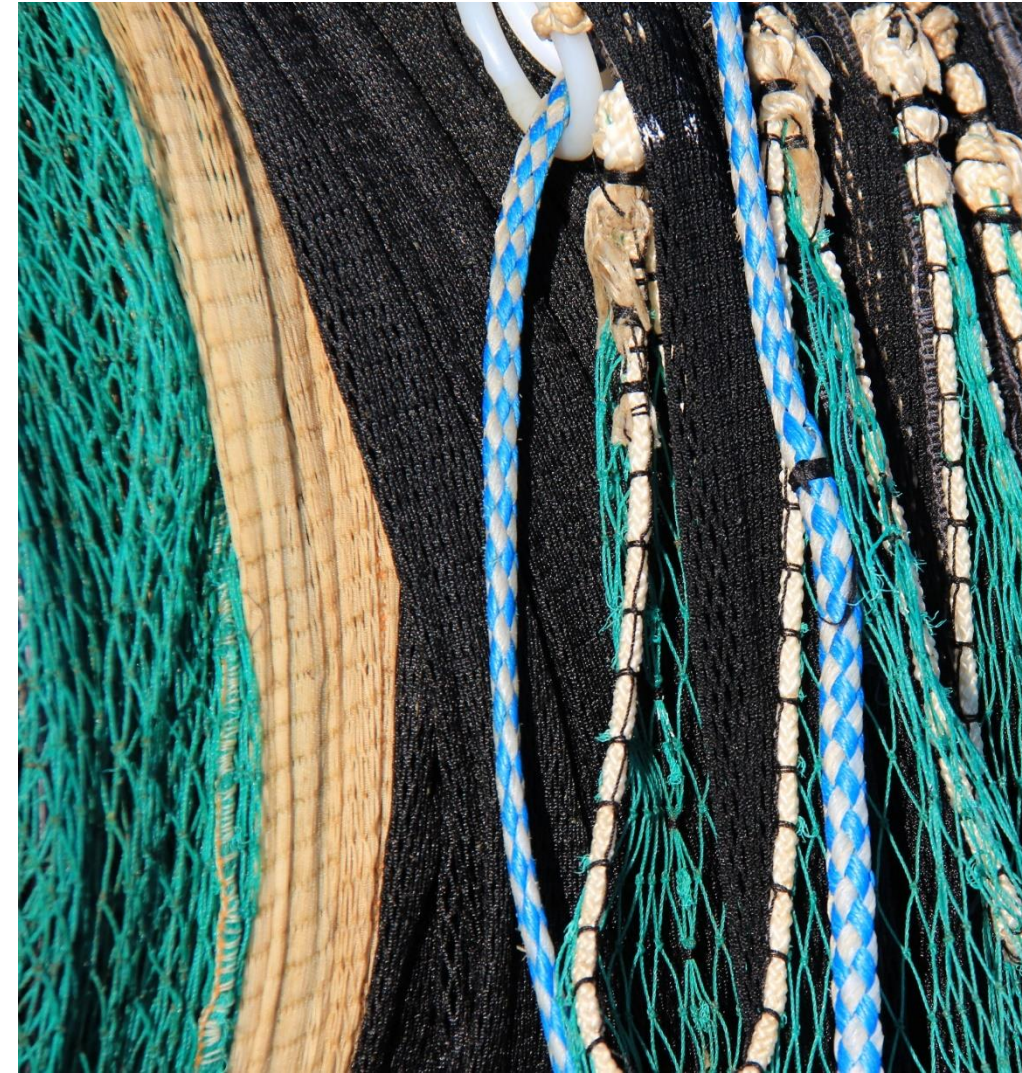


Kalastusmenetelmiä

Kokovalikoimattomat pyydykset esim.:

- Rysäpyynti (vannerysät, paunetit)
- Avovesinuottaus / talvinuottaus
- Katiskat (soveltuvuus selvitettävä)

→ Mahdollisuus uhanalaisten lajien tai petokalojen vapauttamiseen



Taloudellisesti kannattavan kalastuksen malli – kalaketjun kuvaus

Kalastus

Kiertävät ammattilaiset hoitavat kalastuksen ja ketjun siitä eteenpäin

- Vesialueen omistajat myöntävät luvan järven käyttöön
- Kalastaja järjestää kalan toimituksen eteenpäin ja huolehtii kokonaisuudesta

Taloudellisesti kannattavan kalastuksen malli – kalaketjun kuvaus

Entä jos:

- Osakaskunta ostaa kalastuspalvelun
 - Ja järjestää kalan toimituksen eteenpäin...

Kalan jalostus

- Vakiintuneet toimijat/useita toimijoita



Vipuvoimaa
EU:lta
2014–2020



SATAKUNTALIITTO

PYHÄJÄRVI  INSTITUUTTI

 Järvikalaa
NAM!

Taloudellisesti kannattavan kalastuksen malli – kalaketjun kuvaus

Kalan kuljetus ja käsittely:

- Kierto keräysautolla, kylmäketju kuntoon
- tarvittaessa:
 - Sumputus
 - Pakastus...?
- Kalan kuljetuksen yhdistäminen muuhun kuljetukseen esim. perinteiset talouskalalajit
- Keskitetyt käsittely/jalostuspaikat
- Siirrettävät käsittelykontit?



Taloudellisesti kannattavan kalastuksen malli – kalaketjun kuvaus

Kalaresursseja (erillisiä järviä) olisi hyvä olla useampia

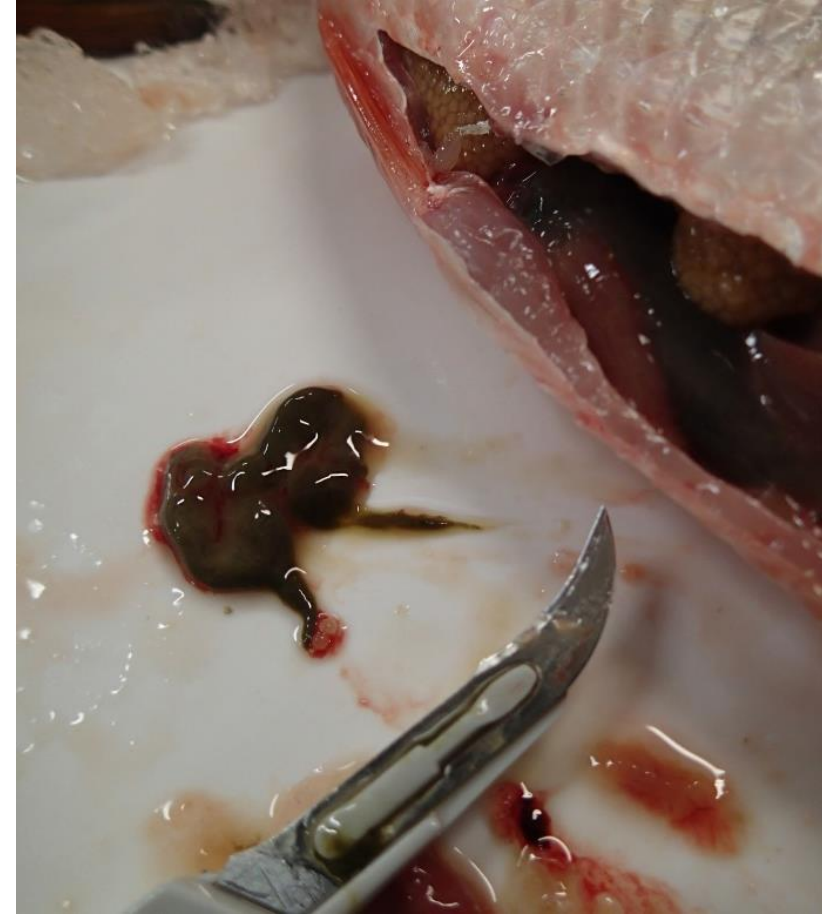
→ Kalan saatavuuden turvaaminen

- Tilapäiset laadulliset ongelmat
- Sähän ja olosuhteisiin liittyvät haasteet
- Kalakantojen vaihtelut
- Ei yhden kalastajan varassa
- Kestävä kalastus: Seurannat tärkeässä roolissa, kalakantojen arviointi



Uhkatekijät – laatu

- Hyvä veden laatu → laadukas raaka-aine
- Kylmäketju ja säilyvyyden asettamat rajat
- Kalastus kohdennettava kylmän veden aikaan
- Makuvirheitä voi esiintyä kaikkina vuodenaikoina – seuranta (koemaistaminen) oltava jatkuvaa
- Kalastus tulee keskeyttää jos makuhaittoja ilmenee
- Hyödynnettävien kalojen kokojakauma
- Tuotantotilojen hygienia



Kalastoseurannat hoitokalastuksessa

- Seuranta tulisi aina sisällyttää toimintaan
- Seurantamenetelmiä:
 - Kaupallisilta kalastajilta edellytetään saalisseurantaa (päiväkirja) ja sen raportoimista LUKE:een vähintään kerran vuodessa
 - Pyyntiponnistus: mitä saatiin, millä välineellä ja milloin
 - Kalastonrakenteen selvittäminen: näytteenotto
 - länmääritykset ja mittaukset (kasvutiedot)
 - Muita seurantamenetelmiä: Kaikuluotaukset, poikaspöydyt, koekalastukset...
 - Tulosten analysointi → kannanarviointi
- Ravintoverkon ymmärryksen saavuttaminen vaatii lisäksi kasvi- ja eläinplanktonseurantaa



Kalakantojen seurannan ja arvioinnin tärkeys

- Taloudellisen kannattavuuden maksimointi
- Selkokielen tiedotus keskeisille sidosryhmille ensiarvoisen tärkeää, jotta seurantojen merkitys ymmärretään kalastuksen seurannan perustana
- Yhdessä nopeasti mukautuvan kalastuksen säätelyn kanssa mahdollistaa tehokkaan ja kestäväen resurssin hyödyntämisen
- Rahoitus? hankkeet? → Valitettavasti jää monesti tekemättä



Käyttämahdollisuuksia vajaasti hyödynnetyille lajeille

- Paljon yrittämistä ja uusia tuotteita pääosin särjestä ja lahnasta
- Mitä tehdä kuoreen, kiisken ja ongelmallisempien särkikalojen kanssa (esim. salakka, pasuri, sorva...)?
- Mitä korkeampi jalostusaste tai imago – sitä parempi kannattavuus → korkeaksi muodostuva käsittelykustannus ei estä käyttöä



Käyttämahdollisuuksia vajaasti hyödynnetyille lajeille

- Matala jalostusaste! Pannulta parasta...
- Gourmet-tuotteet vajaasti hyödynnetyistä kalasta esim. kuoreen mäti, kiisken mäti...
- Kuivatut kalat, kalaliemet...
 - Tiedotuksen haasteet
 - Käsittelyn kustannukset kasvaa – Korkealaatuinen tuote, voisiko hintakin olla korkea?



Jos kalalle ei löydy elintarvikekäyttöä...

- Uudet innovaatiot (arvojakeiden hyödyntäminen; esim. hivenaineet, rasvahapot, lääkkeet...)
- Biopolttoaineet
- Rehukäyttö
- Biomeiler (kompostoinnissa syntyvää lämpöä voidaan hyödyntää tilojen lämmityksessä)
- Syötit
- Kalan jakaminen kansalaisille heti pyynnin jälkeen (esim. Lahden Vesijärvi, Tuusulanjärvi)



Ihmettelenpä vaan...

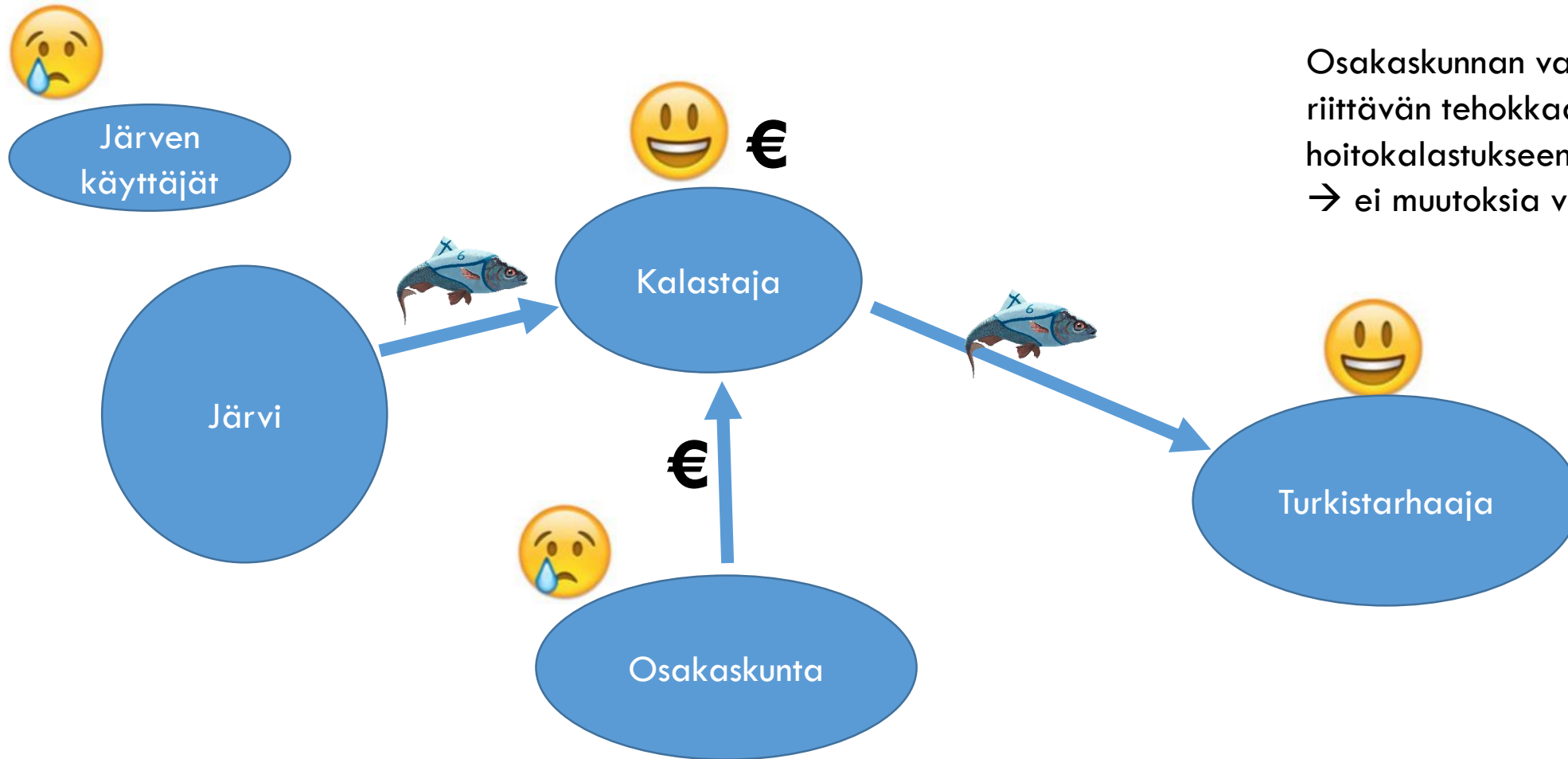
Kuore on herkullinen ja monikäyttöinen kala
myös sen mäti on maistuvaa

...Mutta kuoretta ei ole kuluttajan
saatavilla

- Ei tarvitse välttämättä jatkojalostusta
- Markkinointi?
- Hinta tuskin jarruna?
- Laadusta ei voi olla kiinni?
- Ranskassa ja Venäjällä kuoreen arvo on ymmärretty ja hetkittäin/alueittain Suomessakin (esim. Siuron kuoremarkkinat)

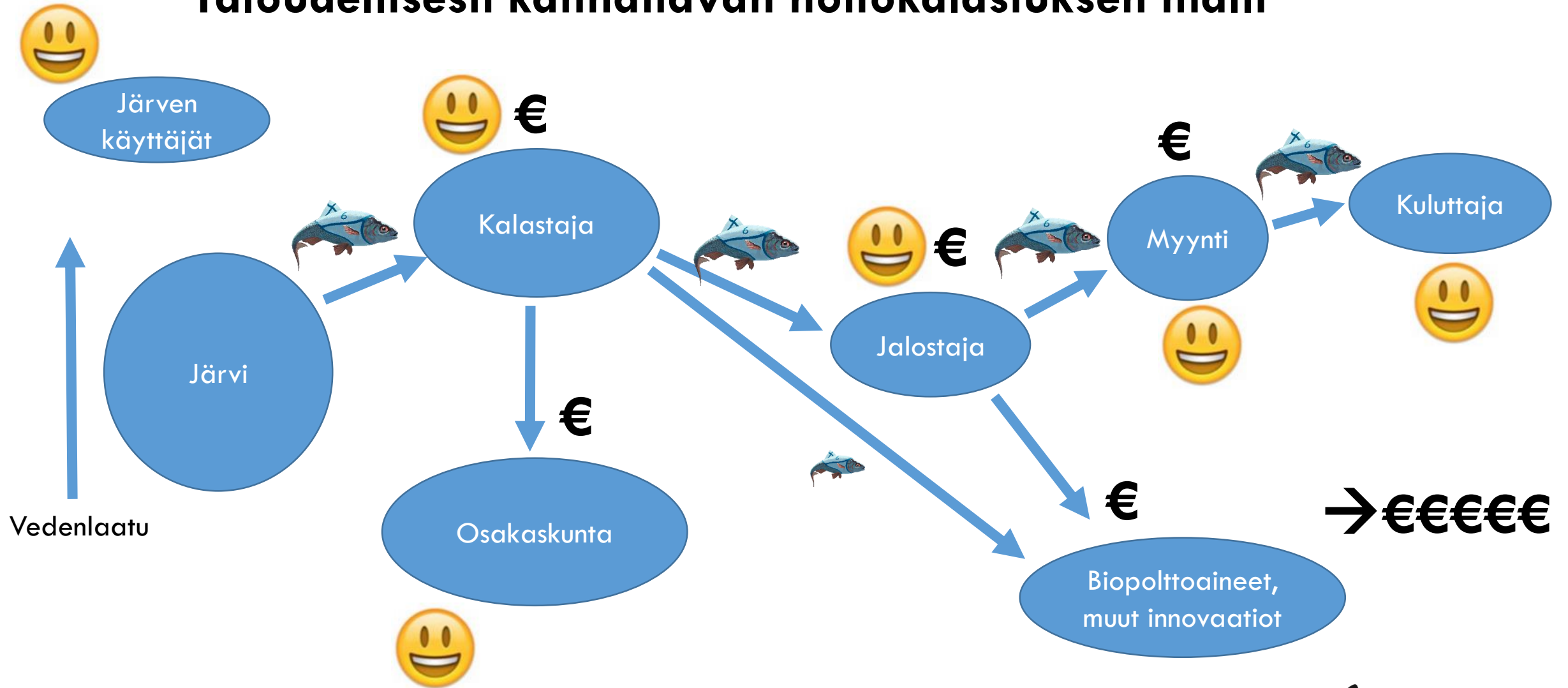


"Perinteinen" hoitokalastus



Osakaskunnan varat eivät riitä
riittävän tehokkaaseen, jatkuvaan
hoitokalastukseen
→ ei muutoksia vedenlaadussa

Taloudellisesti kannattavan hoitokalastuksen malli





Nauttikaamme suomalaista järvikalaa!

