



Euroopan unioni
Euroopan aluekehitysrahasto

Pyhäjärveä edemmäs kalaan? – kalan saatavuuden haasteet



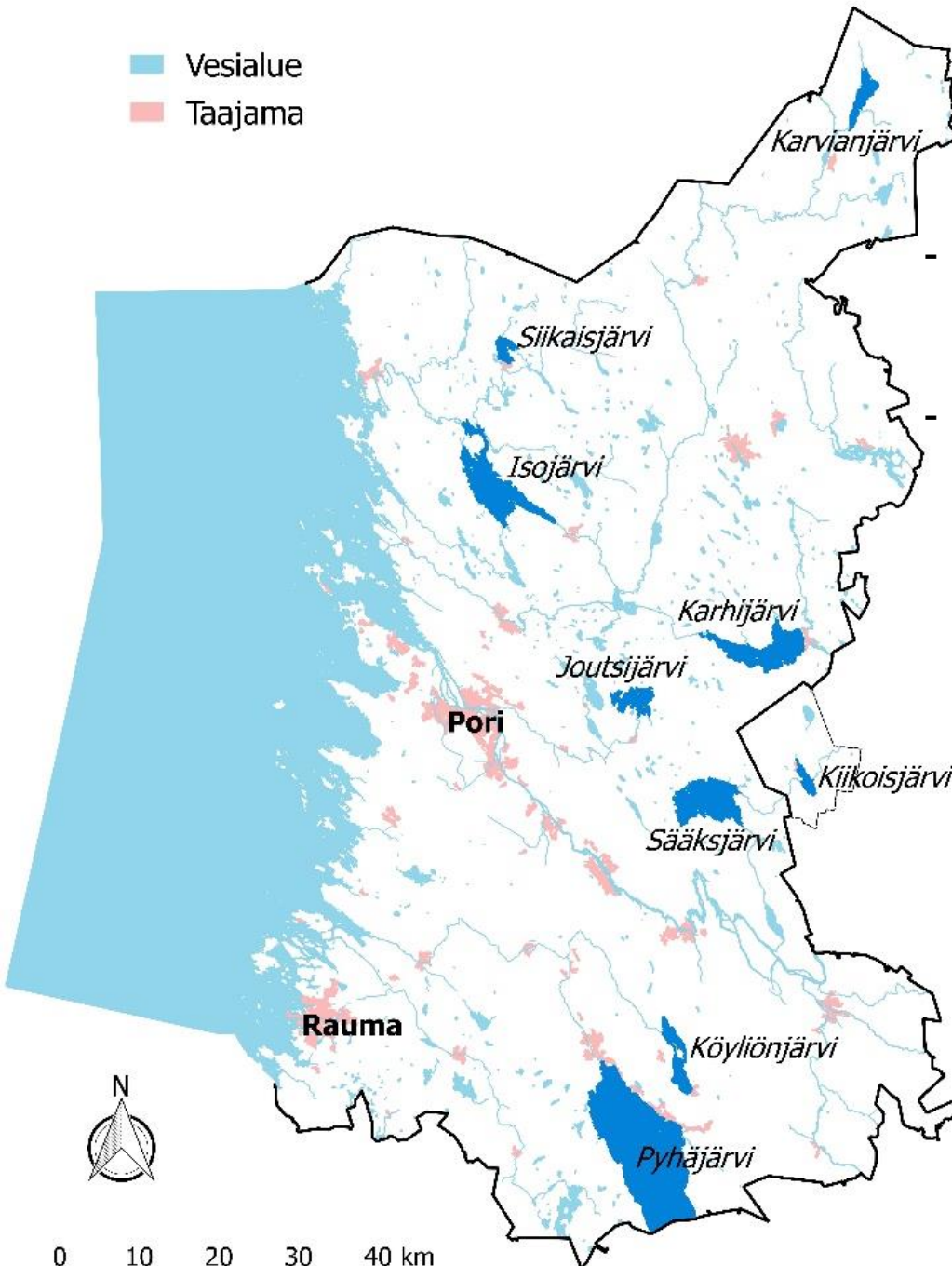
Henri Vaarala, asiantuntija
Pyhäjärvi-instituutti

Esityksen sisältö

- Haastatellut järvet, esittely
- Järvien kalastusinfra ja –menetelmät
- Nykyiset saaliit
- Aiemmat hoitokalastukset järvillä
- Yhteenveto



- Vesialue
- Taajama



Maastokartta © Maanmittauslaitos 2008

Järvihaastattelut

- Haastattelussa vesialueiden omistajat ja aktiiviset kalastajat/ammattikalastajat (3-6 hlö/järvi)
- Kala-asioista puhuminen aiheuttaa aina epäilyksiä ja pelkoja

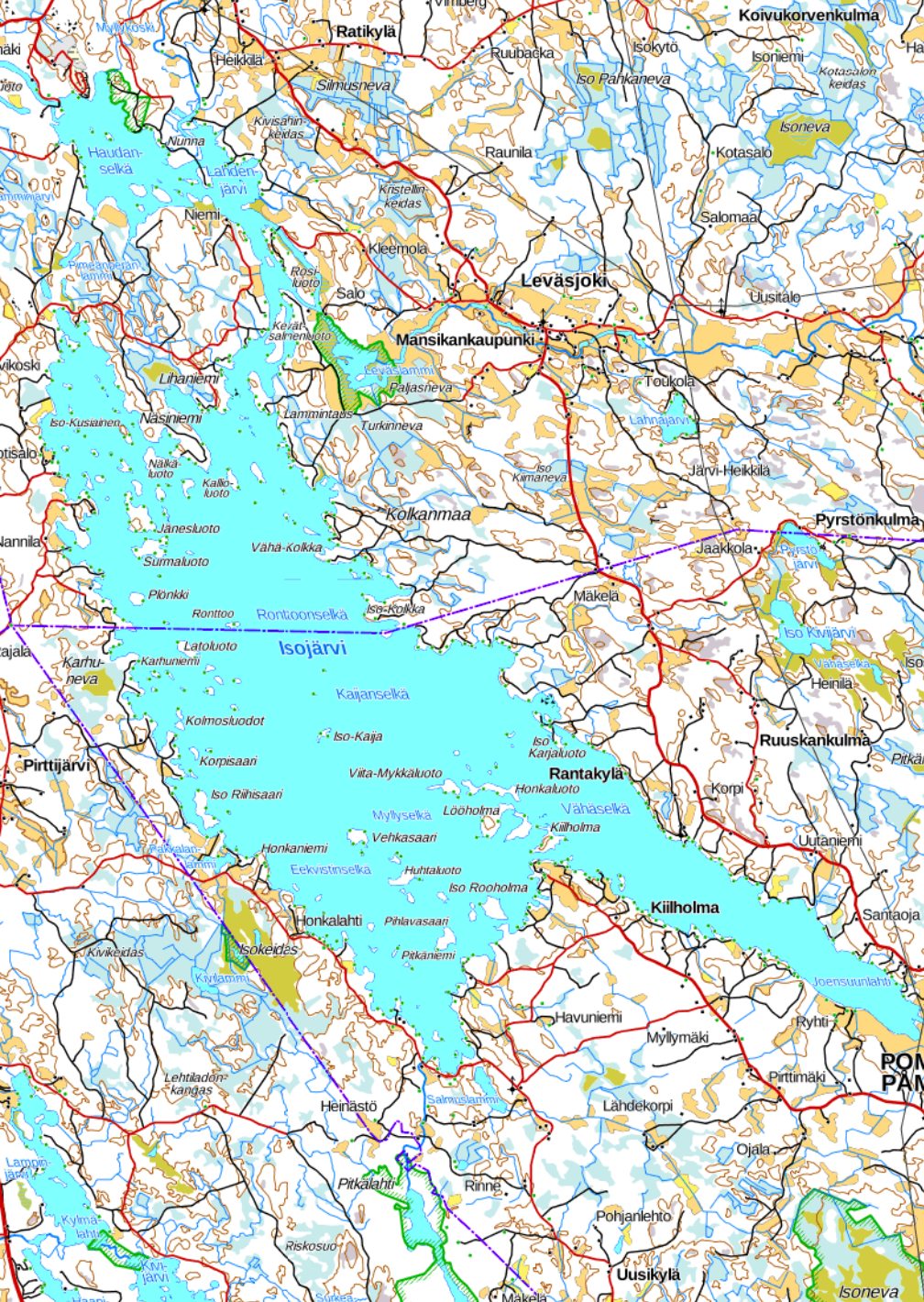
”Tuleeko ne nyt meidän kalat kalastamaan loppuun”

- Siikaisjärvi: 'Meillä on hyvä kuhakanta, ei tarvi haastatella'
- Karhijärvi: 'Sovitaan haastattelu ens kuussa'
- 'Voidaanhan sitä jutustella, ei meillä niin kauheasti ole tietoa. Juodaan kahvit'



Karvianjärvi (Karvia)

- Pinta-ala 9,2 km²
- keskisyvyys 1,4 m, suurin syvyys 8,1 m
- Ekologinen tila välttävä
- Karvianjoen vesistöalueen latvajärviä
- Matala ja rehevöitynyt runsasravinteinen humusjärvi

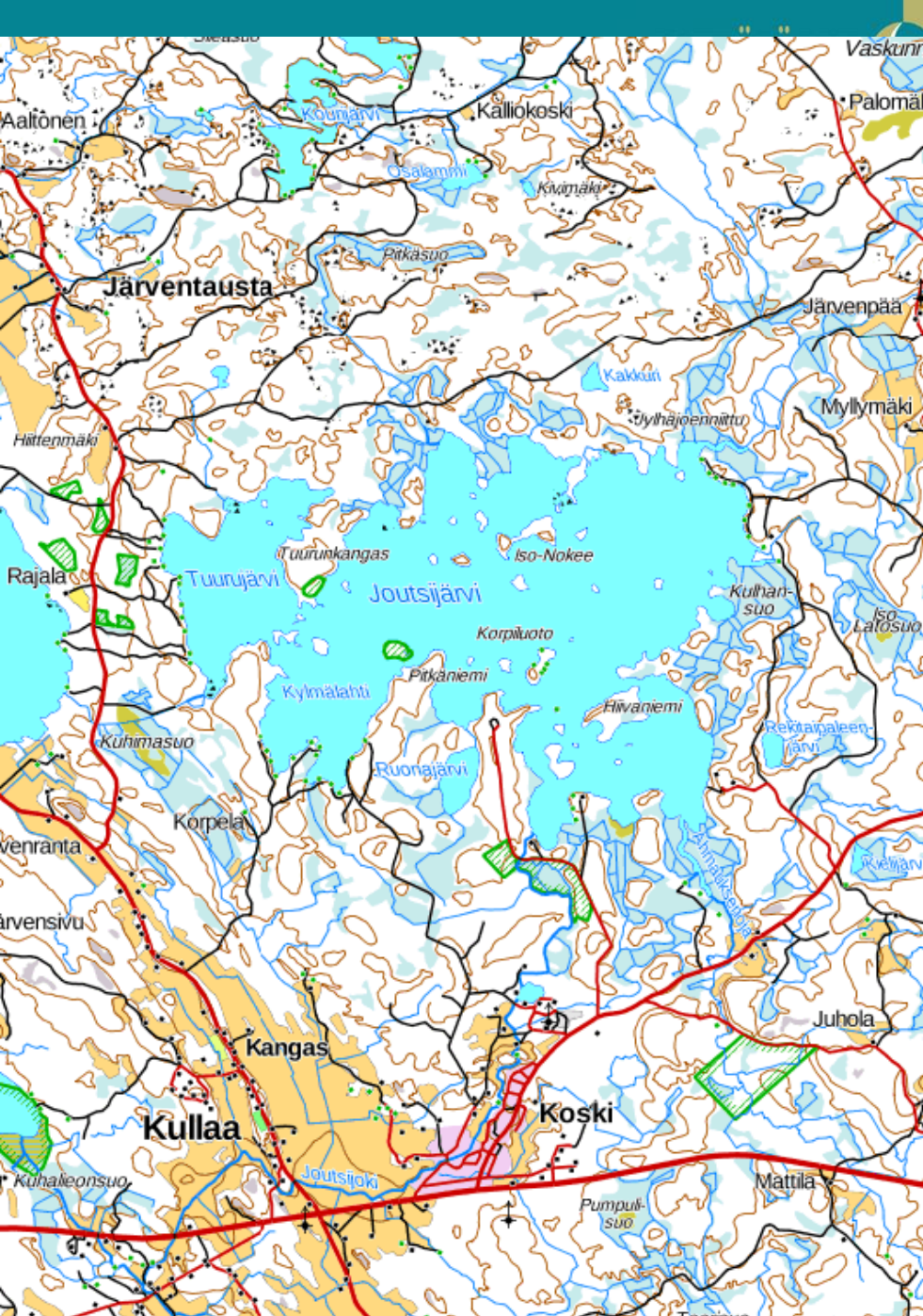


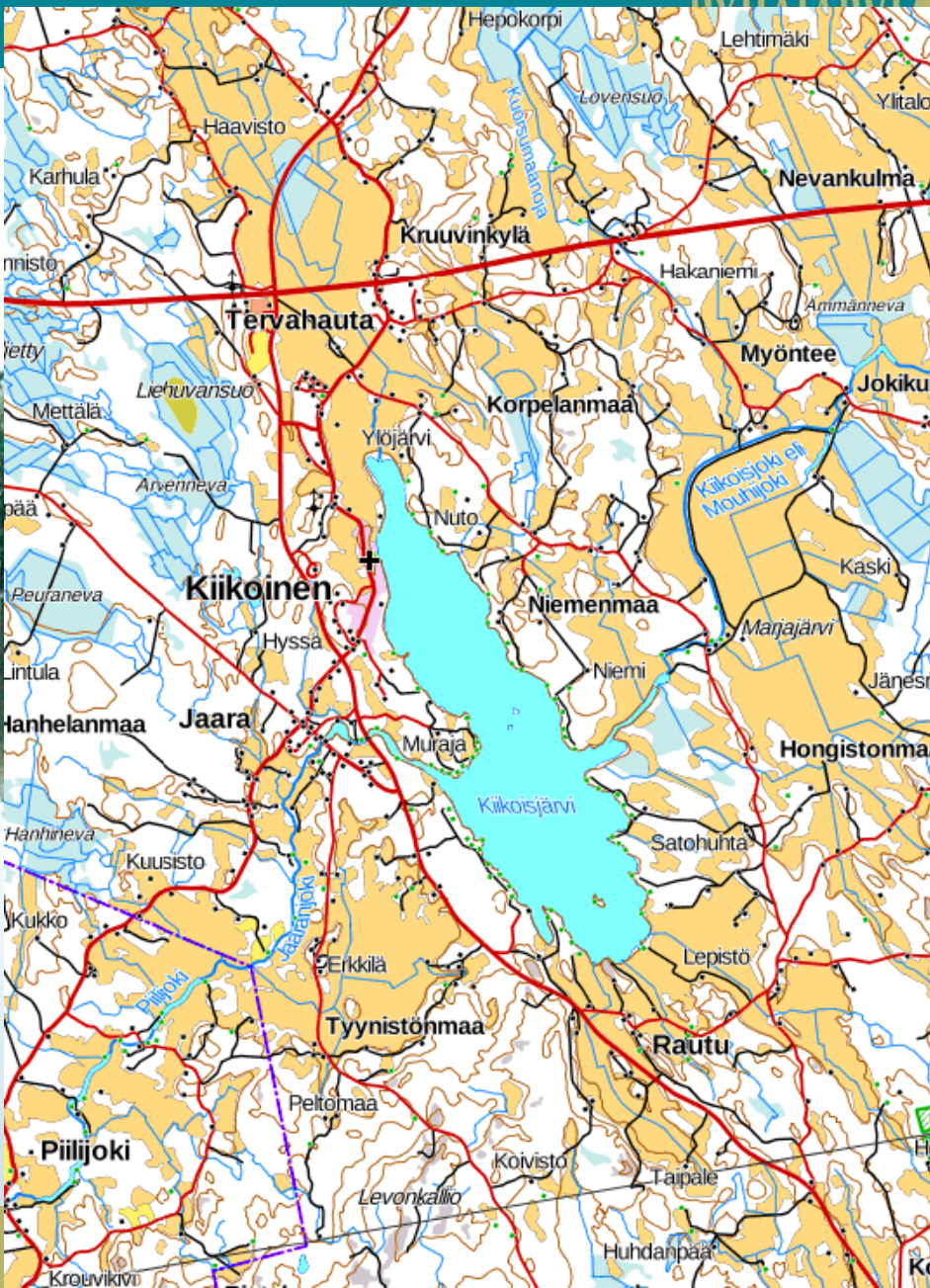
Isojärvi (Pomarkku, Siikainen)

- Pinta-ala 38,82 km²
- keskisyvyys 2,9 m, suurin syvyys 10,2 m
- Läpivirtausjärvi, Pomarkunjoki – Merikarvianjoki (Karvianjoen vesistöalue)
- Ekologinen tila tyydyttävä
- Karikkoinen, runsassaarinen järvi

Joutsijärvi (Ulvila)

- Pinta-ala 8,4 km²
- Keskisyvyys 2,1 m, suurin syvyys 7 m
- Karikkoinen, matala järvi
- Ekologinen tila hyvä
- Suosittu retkeilyverkosto
- Moottorin käyttö kielletty



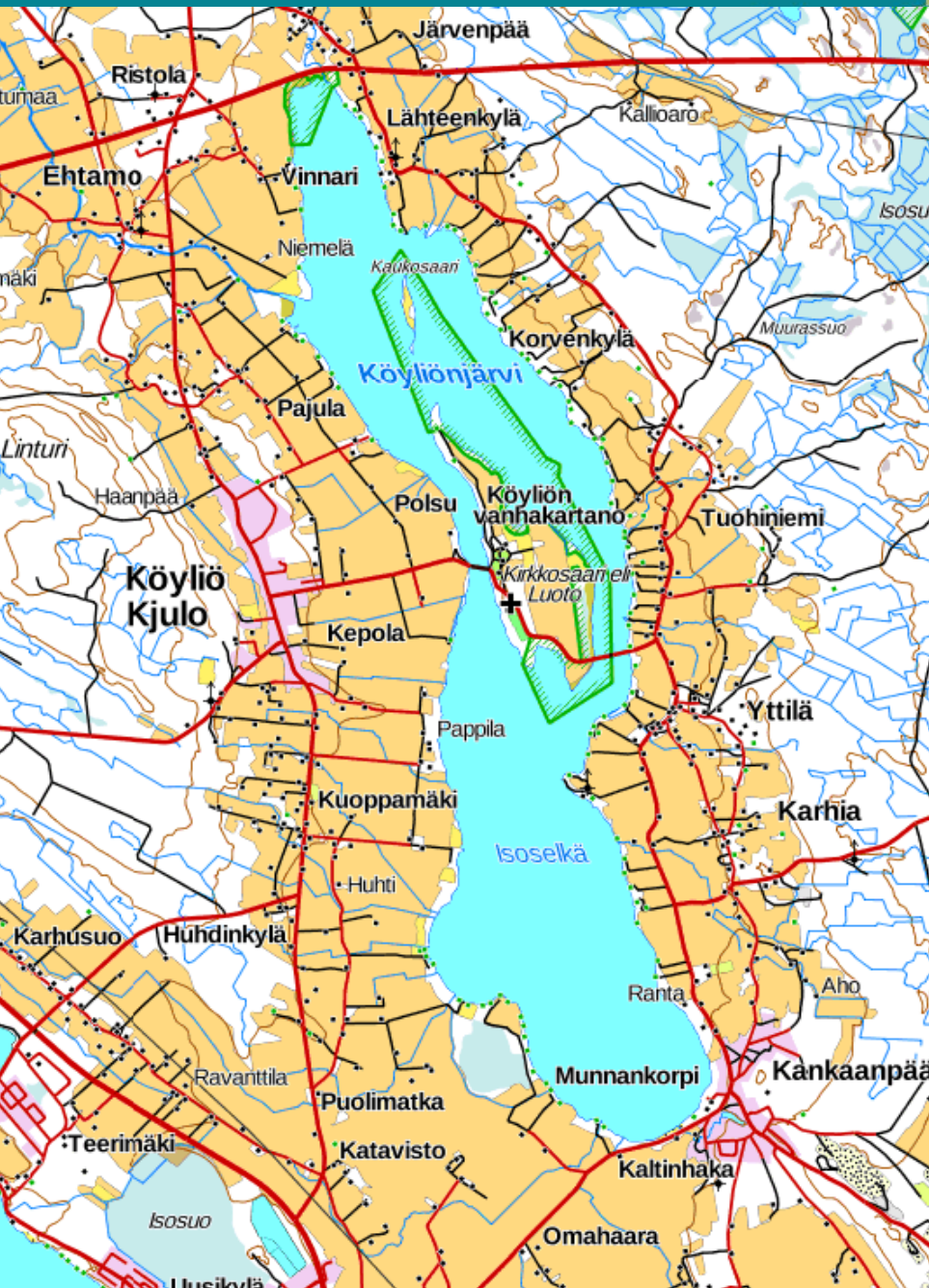


Kiikoisjärvi (Sastamala)

- Pinta-ala 4,24 km²
- Keskisyvyys 1,35 m, suurin syvyys 4,7 m
- Ekologinen tila tyydyttävä
- Rehevä, maatalousvaltainen valuma-alue
- Läpivirtausjärvi

Köyliönjärvi (Säkylä)

- Pinta-ala 12,5 km²
- Keskisyvyys 2,6 m, suurin syvyys 12,8 m
- Ekologinen tila välttävä
- Maatalouskuormitteinen, rehevä järvi





Säkylän Pyhäjärvi (Pöytyä, Eura, Säkylä)

- Pinta-ala 154 km²
- keskisyvyys 5,4 metriä, suurin syvyys 26,2 m
- Ekologinen tila hyvä
- Satakunnan ja Varsinais-Suomen maakuntajärvi
- Elinvoimainen ammattikalastus

Järvien kalastusinfra ja -menetelmät



- Ammattikalastusta vain Pyhäjärvellä (1 lk 22/2 lk 60) ja Sääksjärvellä (1(-2) 1 lk kalastaja)
- Vain Pyhäjärvellä kalasatamat (2), joissa kalan käsittely- ja jääkoneita
 - Merikarvia, Pori, Rauma
- Sääksjärven kalastajalla oma elintarviketila ja jääkone
- Muilla järvillä käsittely- ja kylmäketjuongelma (kalan elintarvikekäyttö)

Alukset



- Ammattimaiseen kalastukseen soveltuvat alukset vain Pyhäjärvellä (ja Sääksjärvellä)
- Talvinuottauskalustoa Pyhäjärvellä
- Muilla järvillä kalusto-ongelma tehokkaaseen kalastukseen



Pyydykset

- Pyhäjärvellä käytössä ammattimaiset pyydykset (kesä ja talvikalastus)
- Muilla järvillä rysiä/paunetteja
 - Hankittu hoitokalastukseen
 - Paunetteja ja vannerysiä
 - Max. 1-3 kpl/järvi
- Sääksjärvellä nuotattu n. 15 v. sitten muikkua
- Isojärvellä nuotattu (-70 -luvulla) ja ollut käytössä 'isorysiä' 20 vuotta sitten
- Kalastus tapahtuu pääosin verkoilla (+katiska) ja kohdistuu petokaloihin
 - Verkkomäärät kuitenkin pieniä/järven koko
 - Isojärvi, Kiikoisjärvi, Sääksjärvi: silmäkorajoituksia (45 -55 mm), kuhan kalastus
- Järvillä ei riittävästi ammattimaisia pyydyksiä tehokkaaseen kalastukseen



Saalis

- Haastattelu:
 - Pääsaalislajit (kg/v)
 - **Kokonaissaalis**
 - Petokalakanta
 - **Millä kalastusmuodolla olisi tehokkainta kalastaa vähempiarvoinen lajisto**

- Saalisseurantaa ei käytännössä ole (pl. Pyhäjärvi)
 - Saalisarvioita



Vuosittaiset kokonaissisarviot

Haastateltavien arviot kokonaissaaliista (pääsaalisajit):

- Karvianjärvi: 20 000 kg (hauki, kuha, ahven, särki, lahna) + hoitokalastussaaalis
- Isojärvi: 40 000 kg (kuha, hauki, ahven)
- Sääksjärvi 30 000 kg (kuha, hauki, ahven, särkikalat, kuore)
- Joutsijärvi: 10-15000 kg (kuha, hauki, ahven, made, särki, sulkava, lahna)
- Kiikoisjärvi: 1000 kg (kuha, hauki, ahven)
- Köyliönjärvi: 36000 kg (hauki, lahna, kuha, särki)

Kokonaissaaliit (kaikki lajit), haastateltavien arvio vähempiarvoisen kalan saalispotentiaalista:

- Karvianjärvi: 20 000 kg, 10000-60000 kg (hauki, kuha, ahven, särki, lahna) + hoitokalastussaaalis, syysnuottaus
- Isojärvi: 40 000 kg, 30000-100 000 kg (kuha, hauki, ahven), paunetti, nuottaus??
- Sääksjärvi 30 000 kg, 20000-40000 kg (kuha, hauki, ahven, särkikalat, kuore), paunetti, nuottaus??
- Joutsijärvi: 10000-15000 kg, 2000-5000 kg (kuha, hauki, ahven, made, särki, sulkava, lahna), paunetti, nuottaus??
- Kiikoisjärvi: 1000 kg, vaikea arvioida? (2500 kg/2 v) (kuha, hauki, ahven), paunetti, nuottaus??
- Köyliönjärvi: 36000 kg, 100000-150000 kg (hauki, lahna, kuha, särki), paunetti, nuottaus

Aiemmat hoitokalastukset järvillä



- Toteutettu ammattilaisten toimesta ja omin voimin
 - Syysnuottaus, paunetti, rysä
- Pääosin omilla varoilla
 - Nuottaus esim. 1000€/pv
- Tuettua
 - Karhijärvi
 - Köyliönjärvi
 - Pyhäjärvi
- Saalista myös myyty
 - Esim. Karvianjärvellä (vienti)
 - kattanut kustannukset
- Saalis pääosin turkistarhoille

Järvien hoitokalastussaaliita

- Karvianjärvi, 1999-2016, 20-60 000 kg/v, (lahna, särki), syysnuottaus ammattilaisen toimesta, aluussa paunetilla
- Karhijärvi, 2011: 39 000 kg, 2014: 108 000 kg, 2016: n. 30 000 kg, (lahna, särki, salakka), syysnuottaus ammattilaisen toimesta
- Köyliönjärvi, 1992-2006: 35 – 180 000kg/v (särki, pasuri, lahna, ahven), paunetti ja syysnuottaus/ammattimainen
- Kiikoisjärvi 2014 ja 2015, saalis yhteensä 2500kg (särki, ahven lahna), 1 oma paunetti
- Isojärvi, katiskakalastusta 2-5000 kg/v (särkikaloja ja pientä ahventa), omilla katiskoilla
- Sääksjärvi (90 luvun puoliväli – 2000 luvun alku) 10000-20000 kg/v (särki ja salakka, lahna, kiiski, kuore), omilla rysillä



Tehokkaamman kalastuksen mörköjä...



- Pelko, että petokalat kalastetaan pois
 - Lähes kaikilla järvillä kuhat, hauet ja isot ahvenet laskettu takaisin järveen hoitokalastuksen yhteydessä
- ”Kuhalle ei jää enää ruokaa”
- ”Pienet kuhat kuolevat nuotan perässä, eivät kestä käsittelyä”
- Osakaskunnan säännöt:
 - Esim. max 1 m korkea rysä sallittu
 - Luvat hoitokalastukseen voi olla tiukassa



YHTEENVETO

- Järvillä ei ole riittävää infraa
 - Kylmäketju (elintarvikekäyttö)
 - Kalusto (tehokkuus)
 - Toisaalta, osa Satakunnan kalasatamista ovat vähällä käytöllä, mutta välimatkat liian pitkiä järville?
- Riittävän tehokas kalastus onnistuu vain ammattilaisen toteuttamana
- Talkooväen puute

YHTEENVETO

- Hoitokalastuksia toteutettu ja toteutetaan jatkossakin monella järvellä
 - Tehokkuuden lisääminen
 - Saaliin hyödyntäminen
- Osakaskunnilla/kalastusalueilla rahaa, mutta sen käyttöä hoitokalastukseen ei nähdä järkeväksi
 - Järvillä, joissa hoitokalastusta toteutettu, ollaan halukkaita käyttämään omia rahoja
 - Hoitokalastaja ei saisi kuitenkaan tienata 'heidän kaloillaan'
 - Raha käytetään yleensä vain istutuksiin
- Suhtautuminen hoitokalastuksella saataviin hyötyihin negatiivista
 - Kuhakantojen heikkeneminen pelottaa
 - Vaikutus vedenlaatuun epäilyttää

YHTEENVETO

- Järvet alikalastettuja, kalastus kohdistuu petokaloihin
 - Paikallisille riittää, että saadaan ruokakalat
 - Vapaa-ajan kalastus myös merkittävää, huolestuttaa myös joitain
- Lupa ammattimaiseen kalastukseen vaatii poikkeuksetta osakaskunnan/kalastusalueen kokouksen erillisen luvan
 - Ammattimaisen kalastuskulttuurin puute
 - Lupia voi olla vaikea saada!
- Järvien hallinto (osakaskunnat/kalastusalueet)
 - Tiedon lisääminen: koulutukset, nuottauspilotit
 - Uudet kalatalousalueet, plussaa vai miinusta?



Kiitos mielenkiinnosta!

*Henri Vaarala, asiantuntija
Pyhäjärvi-instituutti
Henri.*