

SATAKUNTALAISEN RUOKAKETJUN ILMASTOKESTÄVYYS- OHJELMA

Toimenpide-
ehdotukset



TOIMENPIDEOHJELMAN TAUSTA

Toimenpideohjelman laadintaa on toteutettu Satakuntalaisen ruokaketjun ilmastokestävyysohjelma -hankkeessa. Työn tukena on ollut tiivis yhteistyö Satakuntaliiton sekä alueellisten sidosryhmien kanssa. Työtä on tukenut ohjausryhmä, jolla on hyväksytetty toimenpideohjelman laadinnan eri vaiheet.

Tämä toimenpideohjelma ja toimenpiteet luotiin Satakunnan bio- ja kiertotalouden kasvuohjelman tueksi osana Satakuntalaisen ruokaketjun ilmastokestävyysohjelma -hankkeen saavutuksia. Toimenpideohjelma ja sen toimenpiteet sitovat satakuntalaisen ruokaketjun toimijat aiempaa paremmin kehittämään kestäviä arvoketjuja.

Satakuntalaisten elintarvikealan toimijoiden tarpeiden selvittämiseksi yrityksille lähetettiin vuosien 2021 ja 2022 vaihteessa verkkokysely, johon kerättiin täydentäviä vastauksia koko vuoden 2022 aikana. Saatua informaatiota täydennettiin puhelimitse sekä Teams-haastatteluin. Yhteensä haastateltuja yrityksiä hankkeessa oli 26 kpl.

Työpajassa v. 2022 lopussa kerättiin vielä lisää taustatietoa toimenpideohjelman tueksi. Vastauksen perusteella laadittiin Swot-analyysi ja edelleen toimenpide-ehdotukset Satakunnan elintarvikealan käyttöön. Toimenpide-ehdotukset jaoteltiin kolmeen eri osioon, jotka ovat I Ilmasto-kestävyys / Bio- ja kiertotalous, II Energiankäyttö sekä III Sivuvirrat.



SATAKUNTA BIOTALOUSMAAKUNTANA



Satakunta on Suomen ruoka-aitta, joka seisoo vahvalla ja monipuolisella perustalla. Maakunnan vahvuus on eri tuotantosuunnilla toimivien isojen elintarvikeyritysten ja niiden taustalla olevien laajojen sopimustuotantoketjujen synnyttämä resilienssi. Vahvat valtakunnalliset tuotemerkit, monipuoliseen raaka-ainetuotantoon soveltuva maaperä, puhdas vesi, uuden tutkimustiedon ketterä jalkautus käytäntöön ja ammattitaitoan aktiivisesti lisäävät alkutuottajat ovat Satakunnan menestyksen avaintekijät nyt ja erityisesti tulevaisuudessa. Ruokaketjun toimijoiden tukena Satakunnassa on laaja asiantuntijaverkosto oppilaitoksista kehittämisorganisaatioihin.

Satakunnassa on vuonna 2022 peltopinta-alaa kaikkiaan 140 654 hehtaaria ja maataloja on kaikkiaan 2660 (stat.luke.fi, 2022). Vaikka Satakunnassakin on määrällisesti eniten tiloja, joiden päätuotantosuuntana on viljanviljely (1209 tilaa), niin erikoiskasvinviljelyä on lähes 800 tilalla. Tilojen keskikoko on 53 hehtaaria.

2022 YHTEENSÄ	Viljanviljely	Muu kasvinviljely	Kasvi-huone-tuotanto	Avomaan-tuotanto	Lypsykarja-talous	Naudan-lihan-tuotanto	Muu nautakarja-talous	Sika-talous	Siiipikarja-talous	Muu laidunkarja	Seka-muotoinen tuotanto
2660	1209	772	32	70	126	104	17	38	72	23	197

Maatalous- ja puutarhayritysten lukumäärä, Satakunta, 2022 (LUKE, Tilastotietokanta)

Satakunnassa on monipuolinen yritys rakenne. Suurin osa elintarvikkeita jalostavista yrityksistä ovat pieniä, alle 5 henkilöä työllistäviä yrityksiä. Toisaalta yli 50 henkilöä työllistäviä yrityksiä on 13 ja koko ruokaketju työllistää lähes 12 000 työntekijää.

ELINTARVIKEALAN YRITYSTILASTO 2020, SATAKUNTA

	Henkilölukumäärä										Yht.	, joista luomu-jalostajia
	< 5	(joista luomua)	5 - 9	(joista luomua)	10 - 19	(joista luomua)	20 - 49	(joista luomua)	> 50	(joista luomua)		
Teurastus ja lihanjalostus	9	1	3	1	2		1		5	3	20	5
Kalanjalostus	30		2				1				33	0
Vihannesten, marjojen ja hedelmien jalostus	31	3	4		4	1	1		2	1	42	5
Maidon jatkojalostus	4								1	1	5	1
Viljatuotteiden jalostus	6						1				7	0
Leipomotoiminta	55		4		1		3		3		66	0
Juomien valmistus	8		1								9	0
Muiden elintarvikkeiden jalostus	38		2		2	1			2		44	1
Yhteensä	181	4	16	1	9	2	7	0	13	5	226	12

I ILMASTOKESTÄVYYS – BIO- JA KIERTOTALOUS

Laadittu Ruokaketjun ilmasto- ja hiili- SWOT-tarkastelu osoitti, että valtaosa satakuntalaisista elintarvikeketjun toimijoista toteuttavat jo tai ovat aikeissa kehittää toimintojaan ilmastoystävälliseen ja materiaalitehokkuutta parantavaan toimintamalliin. Tietoa muista arvoketjun toimijoista ei kuitenkaan välttämättä ole ja väyliä tiedonsiirtoon ja verkostojen kehittämiseen kaivataan lisää. Tiiviimpi yhteistyö yritysten ja alan koulutuslaitosten kanssa olisi hyvin tärkeää. Tulevaisuuden keskeisiä toimenpiteitä on välittää kuluttajille faktapohjaista tietoa Satakunnan vastuullisista ja läpinäkyvistä tuotantoketjuista. Materiaali- ja energiatehokkuuden parantaminen ja kiertotalouteen panostaminen tuovat yrityksille ympäristö- ja imagohyötyjen lisäksi myös rahallisia säästöjä. Toimiva elintarvikeketju vaatii osajia useilta eri koulutusaloilta.



Toimenpiteet

1

Yrityksille **välitetään tietoa** ympäristövaikutusten tunnistamisen tärkeydestä huomioiden taloudelliset näkökulmat, jotka ohjaavat toimenpiteiden käyttöönottoa ympäristövaikutusten vähentämiseksi.

2

Yrityksille **viestitään** ympäristöjärjestelmän ja materiaalikatselmuksen hyödyistä sekä tarvittaessa tuetaan yrityksiä ympäristöjärjestelmän käyttöönotossa.

3

Yrityksille **viestitään** monikanavaisesti sidosryhmien ja alihankkijoiden toiminnan ympäristövastuullisuuden merkityksestä osana yrityksen ympäristölupausta.

4

Elintarvikkeiden raaka-ainetuotannossa **yrityksissä huomioidaan** ympäristö-vaikutukset, hiilipäästöt sekä luonnon monimuotoisuuden ylläpito.

5

Lisätään maakunnallista, kansallista ja kansainvälistä yhteistyötä kehittämistoimijoiden, tutkimus- ja koulutusorganisaatioiden sekä elinkeinoelämän tutkimus-, kehittämis- ja innovaatiotoiminnassa.

6

Maakunnalliseen alan koulutukseen **kiinnitetään** entistä enemmän **huomioita** ja sujuvoitetaan alan koulutuspolkuja eri koulutusasteilta toisille.

7

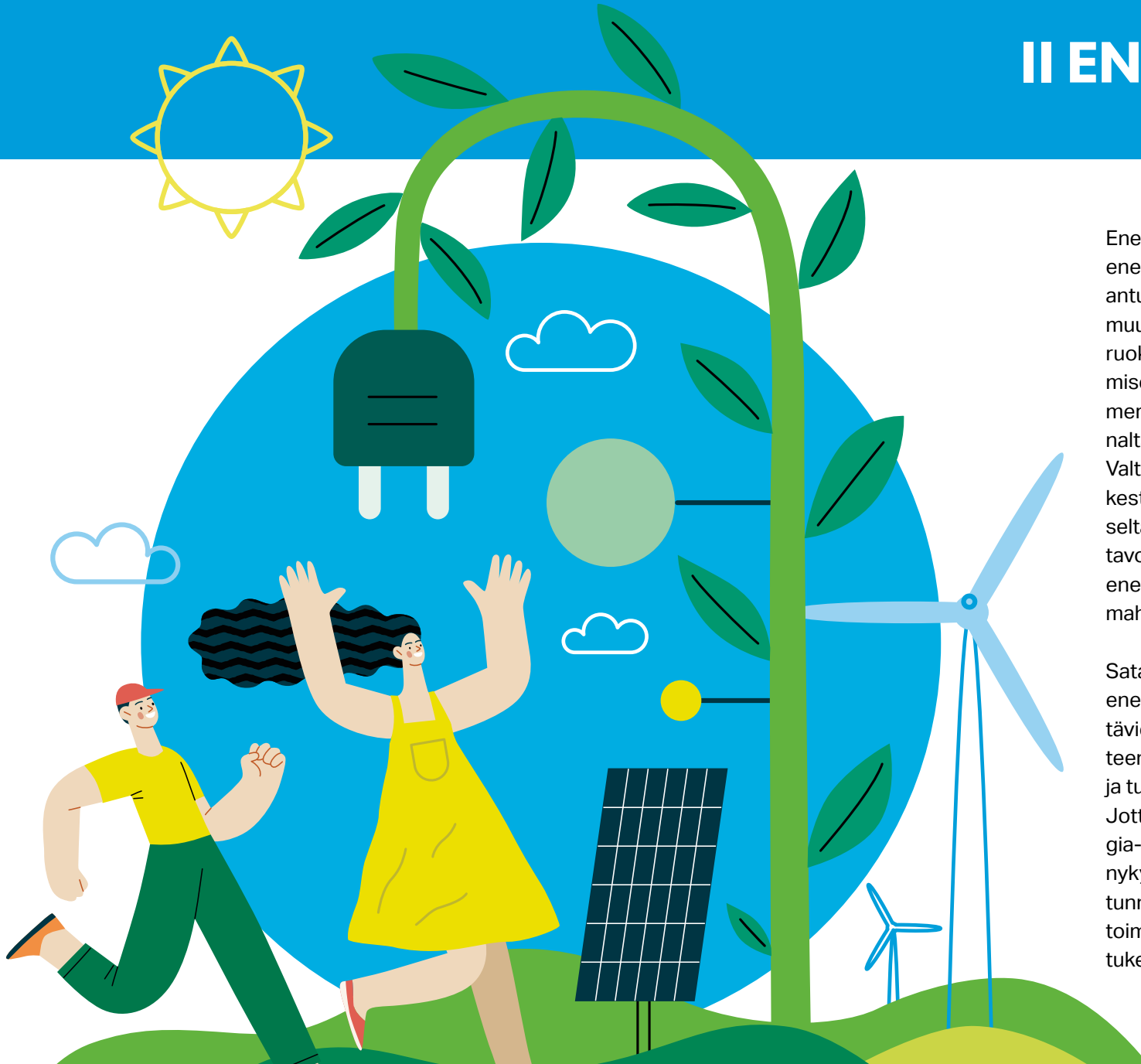
Tarjotaan alan oppilaitoksille ja opiskelijoille asiantuntijaluentoja.



Keinot ilmastokestävyys, bio- ja kiertotalous -toimenpiteiden toteuttamiseen

- Viestitään oikea-aikaisesti yrityksiä koko ketjun, mukaan lukien sidosryhmätoimijat, ympäristövastuullisuuden merkityksestä. Huomiota kiinnitetään erityisesti pk-yrityksiin.
- Luodaan avoin, suoraan yrityksiin kohdennettu tiedotuskanava yritysten ja kehittämisorganisaatioiden välille, esimerkiksi sähköisinä uutiskirjeinä.
- Tärkeää tunnistaa yritysten tarpeet, johon kaivataan apua.
- Viestitään yrityksille tarjolla olevista työkaluista, esimerkiksi Motivan mallin mukaisista materiaalikatselmuksista sekä erilaisista ympäristöjärjestelmistä.
- Yrityksille tarjotaan tukea mm. elinkaariarviointilaskelmien tai hiilijalanjälkilaskelmien toteuttamiseen. Helpotetaan avoimuuteen ja läpinäkyvyyteen pohjaavien vastuullisuuslaskelmien laadintaa.
- Edistetään koulutuslaitosten ja yritysten välistä yhteistyötä esimerkiksi työpajoin ja webinaarein ja tuetaan alan koulutustarjontaa Satakunnassa, huomioiden myös muu ruokaketjuun kuuluva koulutus kuten logistiikka.
- Lisätään vastuullisuusviestintään apuja yrityksille. Kannustetaan yrityksiä kertomaan, mitä asioita ilmastokestävyyden eteen on tehty esimerkiksi luomalla hyvillä käytänteillä alusta.

II ENERGIANKÄYTTÖ



Energiätehokkuudella sekä lisäämällä uusiutuvien energialähteiden käyttöä voidaan pienentää ruuantuotannon ilmastovaikutuksia. Energiasektorin muutokset ovat vaikuttaneet merkittävästi myös ruokaketjun yrityksiin. Energian hintojen kallistumisen myötä, energiatehokkuustoimilla on yhä merkittävämpi rooli kustannustehokkuuden kannalta turvaamaan kotimaista elintarviketuotantoa. Valtaosa yrityksistä on kiinnostunut kehittämään kestäviä energiaratkaisuja, mutta monelta yritykseltä puuttuvat kirjatut energiankäyttöön liittyvät tavoitteet. Biokaasun hyödyntäminen muiden energiamuotojen ohella nähdään kiinnostavana mahdollisuutena.

Satakunnan vuoteen 2030 ulottuvan ilmasto- ja energiastrategian ensimmäisenä teemana on Kestävien energiaratkaisujen Satakunta. Tämän tavoitteen yhtenä painopisteenä on energiankulutuksen ja tuotannosta aiheutuvia päästöjen vähentäminen. Jotta ruokaketjun yritykset voivat tavoitella energia- ja ilmastoviisasta tuotantoketjua, on yritysten nykytilanteen ja kehittämistarpeiden pohjalta tunnistettu alla olevia energiankäyttöön liittyviä toimenpide-ehtotuksia yritysten kehittämistyön tukemiseksi.

Toimenpiteet

1

Tuetaan yrityksiä energiaratkaisujen suunnittelussa tavoitetasojen määrittelyn, aikataulujen sekä seurantojen osalta.

2

Yritykset huomioivat energiasuunnitelmia laadittaessa sekä taloudelliset että ympäristönäkökulmat, jotta tunnistetaan potentiaaliset kehityskohteet.

3

Yritykset **ottavat käyttöön** uusiutuvia energialähteitä ja pyrkivät ratkaisuihin huomioimaan omavaraisuuden, koska elintarvikeyritykset ovat nykyisin pääosin ostoenergian varassa.

4

Yrityksille **välitetään tietoa** uusista energiankäytön optimointiin liittyvistä mahdollisuuksista..

5

Yrityksiä **kannustetaan viestimään** tehdyistä energiansäästöratkaisuista tai uusiutuvan energian käytön lisäämisestä.

6

Huomioidaan liikenteen sähköistyminen sekä biokaasunliikenne- ja energiakäytön mahdollisuudet.



Keinot energiankäyttö- toimenpiteiden toteuttamiseen

- Yrityksille viestitään Motivan mallin mukaisista energiakatselmuksista.
- Energiatuista ja rahoitusmahdollisuuksista viestiminen.
- Tuodaan yritysten tietoon kontakteja sekä yhteistyömalleja energiatehokkuusyrittäisiin sekä kannattavuuslaskelmia toteuttaviin tahoihin.
- Tuodaan elintarvikeyritysten hyödynnettäväksi laskentamalli energiankäyttöön liittyvien kustannusten arvioimiseksi.
- Viestitään eri energiaratkaisujen ja energialähteiden käyttöönoton mahdollisuuksista ja haasteista.
- Tiedonvälitystä uusista teknologioista sekä digitaalisista ratkaisuista energiankäytön optimointiin.
- Viestitään yrityksille eri mahdollisuuksista, joilla voi parantaa resilienssiä energiasektorin äkillisiinkin muutoksiin.
- Tiedonvälitystä, miten energiaratkaisut voidaan huomioida osana yrityksen vastuullisuusviestintää ja vastuullisuusraportointia.
- Viestitään biokaasun käyttömahdollisuuksista elintarvikeyrityksien energiakäytössä.
- Törmäytetään biokaasulaitosten ja ruokaketjun toimijoita.



III SIVUVIRRRAT

Satakunnan alueen elintarviketeollisuudesta muodostuu vuodessa n. 800 000 tonnia bioperäisiä sivuvirtoja. Näissä biomateriaaleissa nähdään jatkojalostus- ja tuotteistuspotentiaalia, mutta hyödyntämisen esteiksi muodostuu usein esimerkiksi syntyvien jakeiden pieni määrä, hinta ja korkeamman jalostusasteen jakeita hyödyntävien toimijoiden puute.

Sivuvirtojen tehokkaalla hyödyntämisellä on merkittävä rooli kiertotalouden edistämässä ja yritysten oma aktiivisuus on avainasemassa hyötykäytön lisäämisessä. Lisäksi sivuvirtojen jatkojalostusastetta tulisi nostaa tiiviimmällä yritys- ja koulutusyhteistyöllä sekä uusien toimijoiden houkuttelemisella satakuntalaiselle elintarvikekentälle.



Toimenpiteet

1

Tuetaan yrityksiä tunnistamaan eritasoisten jalostusasteen sivuvirrat, joista voisi saada arvokkaita jakeita hyödynnettäväksi.

2

Kannustetaan yrityksiä sivuvirtojen hyötykäytön edistämiseksi mm. biokaasuna tai eritasoisten jalostusasteen jakeina.

3

Välitetään tietoa sivuvirtojen hyödyntämismahdollisuuksista ja uusista sivuvirtoja hyödyntävistä innovaatioista.

4

Kehitetään helppoa sivuvirtoja koskevan tiedon saatavuutta.

5

Eri alojen **yrityksiä ja alan oppi-/tutkimuslaitoksia** törmäytetään tehokkaamman sivuvirtojen hyödyntämistason saavuttamiseksi.

6

Etsitään yritysten kanssa yhteistyön mahdollisuuksia sivuvirtojen käsittelyssä ja kuljetuksissa.



Keinot sivuvirrat -toimenpiteiden toteuttamiseen

- Alan uusimman kotimaisen sekä kansainvälisen tutkimustiedon kerääminen.
- Tutustuminen ja vierailut parhaan käyttökelpoisen tekniikan (BAT) -kohteisiin.
- Webinaarit/seminaarit, joissa aiheena uusin ja ajankohtaisin tieto sekä yritysten case-esimerkit.
- Sivuvirtapörssin laajentaminen ja markkinointi.
- Eri alojen toimijoiden sekä tutkimus- ja oppilaitosten yhdistäminen uusien sivuvirtojen hyödyntämismahdollisuuksien löytämiseksi.
- Yhteistyö jätealan toimijoiden kanssa.
- Toimijoiden haastattelut sivuvirtojen hyödyntämisen kehittämistarpeista.
- Sivuvirtojen hyödyntämiseen liittyvien rajoitusten ja esteiden tunnistaminen.
- Ajantasaisen lainsäädännön tuntemus ja sen luomien mahdollisuuksien tai esteiden avaaminen yrityksille.



TOIMENPIDEOHJELMAN PÄIVITTÄMINEN JA TULEVAISUUSTYÖ

Toimenpideohjelman toteutus vaatii laajasti yhteiskunnan ja talouselämän eri toimialojen haasteiden ja vahvuuksien tuntemusta ja tulevaisuuteen katsomista. Tämä voi toteutua vain tiiviillä yritysten, koulutuslaitosten, julkisen sektorin toimijoiden ja asiantuntijaorganisaatioiden yhteistyöllä yli toimialarajojen.

Toimenpideohjelman päivitystyö on jatkuvaa, ja edistyy eri toimijoiden tiiviissä vuoropuhelussa. Tämän mahdollistaminen, esimerkiksi vuosittain järjestettävällä Biotalouspäivällä, olisi tärkeää. Tapahtuman ohjelma kootaan paikallisten yritysten, oppilaitosten ja muiden toimijoiden tarpeiden lähtökohdista.

Edustettuina teemoina tulisivat olla mm. ruokaketjun kehittäminen, kiertotalous, metsätalous, jätehuolto, vesiensuojelu, rahoitusmahdollisuudet, energiaratkaisut, sekä matkailu/ruokamatkailu.





pyhajarvi-instituutti.fi

satafood.net