



Pyhäjärvi-instituutti

Puhdas vesi, paremmat eväät

VesiKestävää metsätaloutta – kokemuksia vesienhallinnan huomioimisesta kuntametsien hoidossa

Ville Kangasniemi, Pyhäjärvi-instituutti

Elli Peltovirta, Suomen metsäkeskus



Metsäkeskus



Elinkeino-, liikenne- ja ympäristökeskus

Pyhäjärvi-instituutti

Puhdas vesi, paremmat eväät



samk



EURA SYDÄMESSÄ



EURAJOKI



Oripää
Täyttö elämää



PÖYTYÄ



Rauma



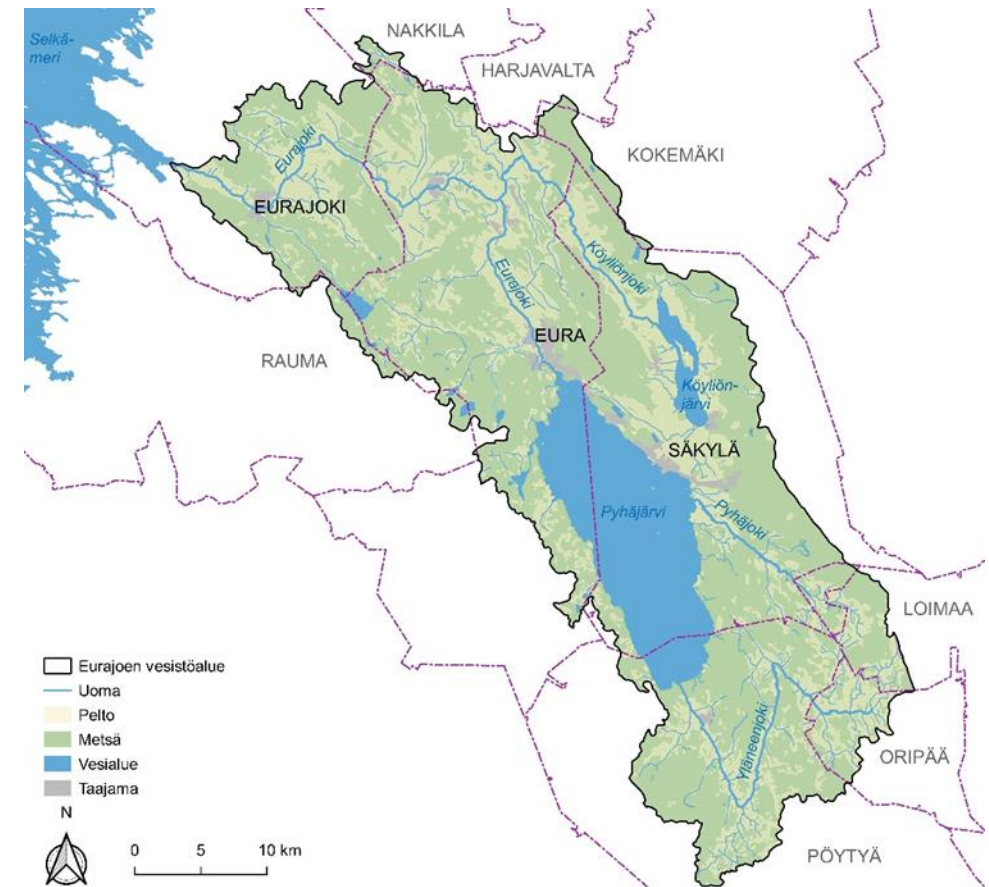
Säkylä
Satavuotit

VesiKestävä -hankkeesta lyhyesti



Hanke pähkinänkuoressa

- ▶ Toteutusaika: 1.8.2022-31.10.2024
- ▶ Kokonaisbudjetti: 393 237 €
- ▶ Ympäristöministeriö rahoittaa hanketta vesiensuojelun tehostamisohjelmasta
- ▶ Avustusta hallinnoi Pohjois-Pohjanmaan ELY-keskus
- ▶ Hanketta koordinoi Suomen metsäkeskus (SMK), osatoteuttajina Pyhäjärvi-instituutti (PJI) ja Satakunnan ammattikorkeakoulu (SAMK)
- ▶ Hankealue: Eurajoen vesistöalue
- ▶ Hankkeessa mukana seuraavat kunnat: Eura, Eurajoki, Oripää, Pöytyä, Rauma ja Säkyli
- ▶ Kohderyhmät: kuntapäätäjät ja kuntien viranhaltijat, muut yhteisöt, metsäalan yritykset, metsänhoitoyhdistykset sekä metsänomistajat



Hankkeen tavoitteet

- ▶ Vahvistaa maa- ja metsätalouden sopeutumista muuttuviin ilmasto- ja vesioloihin
- ▶ Kehittää käytännönläheisesti metsätalouden vesienhallintaa ja -suojelua taloudellinen, ekologinen ja sosiaalinen kestävyys huomioiden
- ▶ Vähentää turvemaametsien metsätalouskäytöstä vesistöille aiheutuvaa kuormitusta ja edistää ilmastonmuutokseen sopeutumista
- ▶ Kehittää ja tuottaa monimuotoisuutta ja hiilensidontaa tukevia kokonaistaloudellisia vesitalousratkaisuja
- ▶ Siirtää käytäntöön toimintamalleja, joilla voidaan lisätä suometsätalouden vesienhallintaratkaisujen käyttöönottoa ja ympäristökestävyyttä
- ▶ Lisätä tietoisuutta metsätalouden kokonaiskestävyydestä ja käytännön toimintatavoista



- Hyviä pilottikohteita
- Kunnat mukaan

Hankkeen toteutus

- ▶ Toteutetaan pääasiassa kuntien metsämaille seuraavia kestävää vesienhallintaa edistäviä pilottikohteita:
 - ▶ peitteinen metsänkasvatus
 - ▶ metsitys
 - ▶ kaksitasouomat metsätaloudessa
 - ▶ monitavoitteiset kosteikot ja padot
- ▶ Pilottikohteille järjestetään neljä työnäytöstapahtumaa ja pilottikohteita hyödynnetään myös hankkeen päätyttyä koulutus- ja neuvontakohteina
- ▶ Pilottikohteista luodaan digitaalisia tarinakarttoja
- ▶ Hankkeen lopputuotos on *Metsien vesienhallinta osana ilmastonmuutokseen sopeutumista* -opas, joka helpottaa kestävien vesienhallintaratkaisujen tekemistä tulevaisuudessa



Kokemuksia vesienhallinnan
huomioimisesta kuntametsien
hoidossa pilottikohteiden perusteella



Yleisiä huomioita kuntien metsäomaisuudesta

- ▶ Kuntien metsäomaisuuden määrä on verrattain pieni ja omistukset ovat hajallaan
- ▶ Kunnilla on erikseen talous- ja virkistyskäyttömetsiä
- ▶ Kunnan tieto metsäomaisuuden laadusta ja määrästä yleensä varsin vähäinen
 - ▶ Metsäasioista vastaavalla henkilöllä on paljon muitakin vastuualueita
- ▶ Hallinnointi ulkoistettu paikalliselle metsänhoitoyhdistykselle
- ▶ kunnat ovat tähän mennessä hoitaneet metsiään hyvin perinteisin keinoin
- ▶ Metsien hoito perustuu metsänkäyttösuunnitelmaan
- ▶ Vesienhallintaa ja -suojelua ei ole yleensä erityisemmin huomioitu



Peitteinen metsänkasvatus (jatkuva kasvatus)

- ▶ Kunnat aidosti kiinnostuneita, mutta tietoa ja kokemusta on vähän
- ▶ Kohteita tarjolla runsaasti
 - ▶ Virkistysalueet
 - ▶ Asutuksen läheisyys
 - ▶ Muut "hankalat" alueet
- ▶ Metsänhoitoyhdistyksistä löytyy osaamista vaihtelevasti, mutta suhtautuminen on positiivista ja on halua oppia lisää
- ▶ Vaatii erityisosaamista myös metsäkoneyrittäjältä
- ▶ Toisin sanoen: vaatii enemmän suunnittelua



Metsitys

- ▶ Kuntien suhtautuminen on ollut myönteistä
- ▶ Sopivia joutoalueita löytyy suhteellisen helposti
- ▶ Metsänhoitoyhdistyksillä valmiit kanavat sopivien taimien toimittamiseen ja istutusvälineiden lainaamiseen
- ▶ Toteutuksessa hyvä huomioida talkootyön ja ympäristökasvatuksen mahdollisuudet
 - ▶ Alan opiskelijat
 - ▶ Paikalliset ympäristöjärjestöt
 - ▶ Työpajatoiminta
 - ▶ Koulut
 - ▶ Kuntalaiset ja muut kiinnostuneet
- ▶ Joissain taimissa vuoden toimitusaika



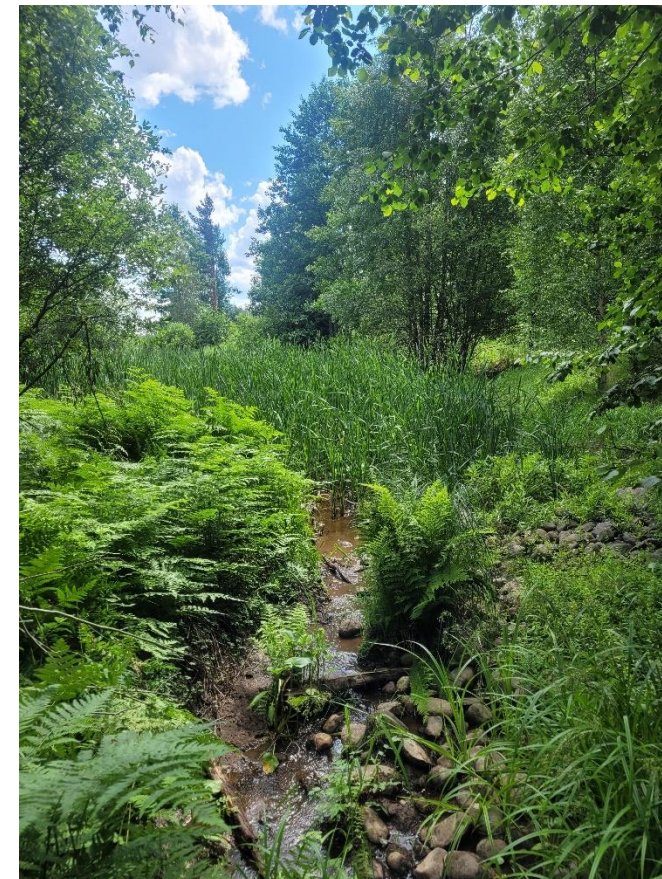
Kaksitasouomat metsätaloudessa

- ▶ Metsätalouden kaksitasouomista on vain vähän kokemusta kansallisesti eli ollaan uuden äärellä
- ▶ Kaksitasouoman käsite ei ole tuttu kunnille ja metsäalan toimijoille
- ▶ Sopivia kohteita hankala löytää kuntien mailta mm. seuraavista syistä
 - ▶ Hankealueen metsäojat pienipiirteisiä ja/tai kausikosteita
 - ▶ Osa ojista puromaisia eli liian luonnontilaisia
 - ▶ Maalaji ei sovellu kaksitasouomaan
 - ▶ Osa kohteista hyvin puustoisia eli rakentaminen aiheuttaisi tappioita metsätaloudelle
- ▶ Kaksitasouoma soveltuu toteutettavaksi erityisesti hakkuiden yhteydessä tai vastahakatulla kohteella
 - ▶ Vastahakatulla kohteella toteutus saattaa aiheuttaa taimituhoja



Monitavoitteiset kosteikot ja padot

- ▶ Kosteikot ja padot ovat vesiensuojelurakenteina jonkin verran tuttuja käsitteitä kunnille ja metsätalouden toimijoille
- ▶ Tässä hankkeessa kosteikkokohde oli tiedossa jo hankkeen valmisteluvaiheessa (yksityinen maanomistaja)
 - ▶ Oletus on, että kosteikkokohteen löytäminen kunnan omistamalta maa-alueelta ei olisi ollut ihan yksinkertainen juttu
- ▶ Sopivan patokohteen löytämisessä samankaltaisia ongelmia kuin kaksitasouoman osalta oli (ks. edellinen dia)
- ▶ Pohjapatosarjan alustava paikka löytyi lopulta suhteellisen helposti kunnan omistamalta maalta



Yhteystiedot

- ▶ **Elli Peltovirta**, projektipäällikkö, Suomen metsäkeskus
 - ▶ 050 594 1608
 - ▶ elli.peltovirta@metsakeskus.fi

- ▶ **Ville Kangasniemi**, asiantuntija, Pyhäjärvi-instituutti
 - ▶ 044 034 4023
 - ▶ ville.kangasniemi@pji.fi

Kiitos!

