

Pyhäjärven linnustosta

Rikkaat rannat & Herkät hiekat -hankkeiden loppuwebinaari
17.4.2024 Päivi Laine

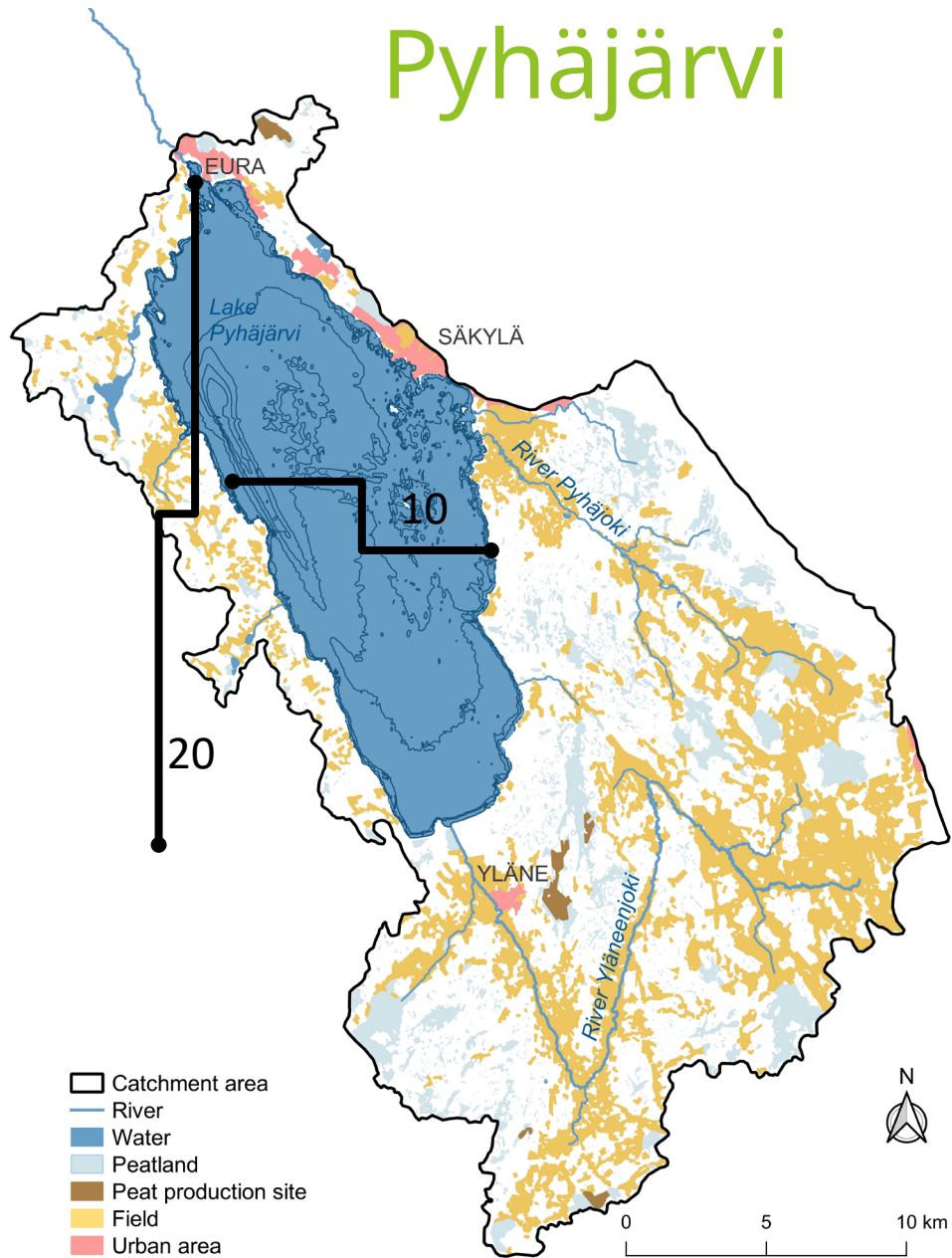


Valokuvat: Päivi Laine, tiheä ruovikko -kuva: Tero Forsman

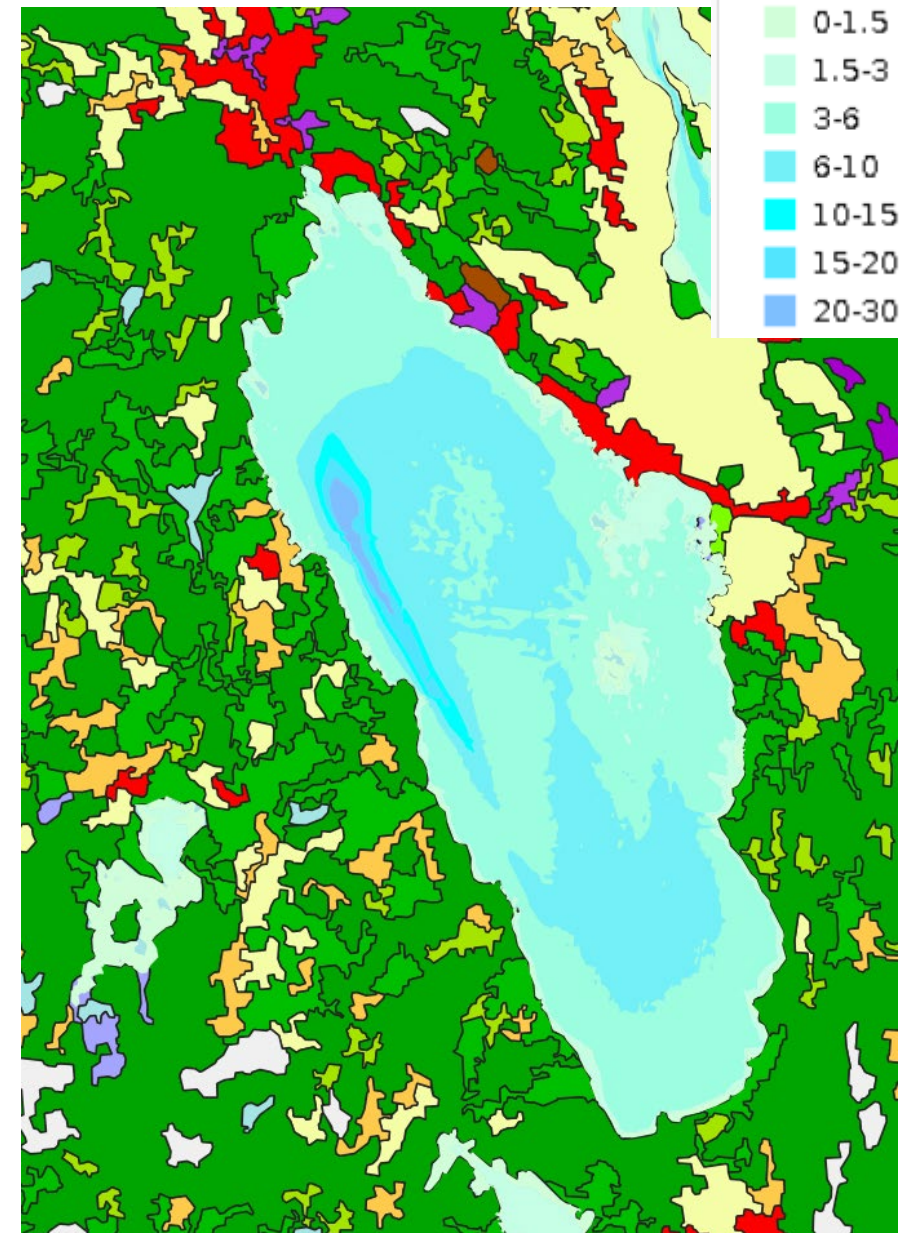


Pyhäjärvellä voi tehdä hienoja lintuhavaintoja

Pyhäjärvi



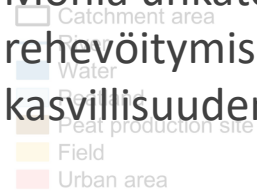
Kartta sisältää maanmittauslaitoksen aineistoa



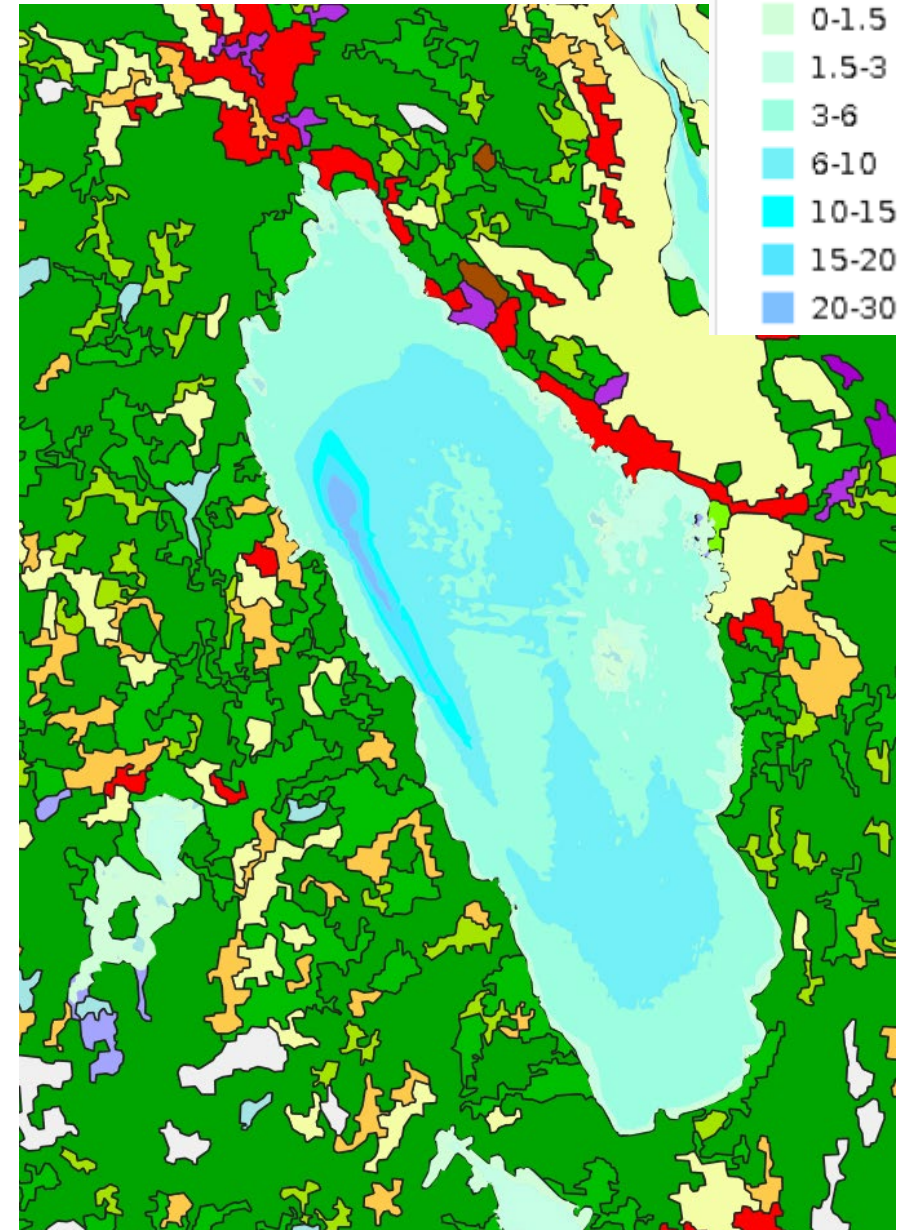
Paikkatietoikkuna 9.4.2024, Corine land cover 2018, Järvien syvyysalueet (SYKE)

Pyhäjärvi

- ▶ Saaret pieniä, ulappa-alue laaja ja avoin
- ▶ Syvyysalueet: 7 % alasta alle 2 m syvyistä
- ▶ Länsi-eteläranta karumpaa aluetta, pohjoispää ja itäranta matalampaa, ranta- ja vesikasvillisuus runsaampaa
- ▶ Rannoilla erilaista maanpeitettä mosaiikkina, erilaisia elinympäristöjä
- ▶ Kalaisa (kiiski, ahven, kuore, särki, lahna, salakka, hauki, muikku, siika)
- ▶ Monia uhkatekijöitä elinympäristön kannalta, mm rehevöitymiskehitys pitkällä aikavälillä, rantojen kasvillisuuden umpeenkasvu



Kartta sisältää maanmittauslaitoksen aineistoa



Paikkatietoikkuna 9.4.2024, Corine land cover 2018, Järvien syvyysalueet (SYKE)



- ▶ Jääpeitteen kesto joulukuu-huhtikuu, noin 115 päivää (2000-luvun keskiarvo; vaihtelu 12-178).
- ▶ Jään paksuus keskimäärin 51 cm, jopa 84 cm.
- ▶ -> kevät tulee kun jää sulaa





Vesilinnut saapuvat heti kun sulapaikkoja alkaa löytyä: telkät, laulujoutsenet, nokikanat (seuraava dia).



Pyhäjärvi lintualueena

Suojelun perusteena olevat lintulajit:

harmaahaikara

harmaapäätikka

heinätavi

huuhkaja

härkälintu

kalatiira

kaulushaikara

kuikka

kurki

lapasotka

laulujoutsen

luhtahuitti

merikotka

metsähanhi

mustakurkku-uikku

mustalintu

naurulokki

nuolihaukka

palokärki

pikkulokki

pikkusieppo

pilkkasiipi

punasotka

pyy

ruskosuohaukka

selkälokki (alalaji fuscus)

sinisuohaukka

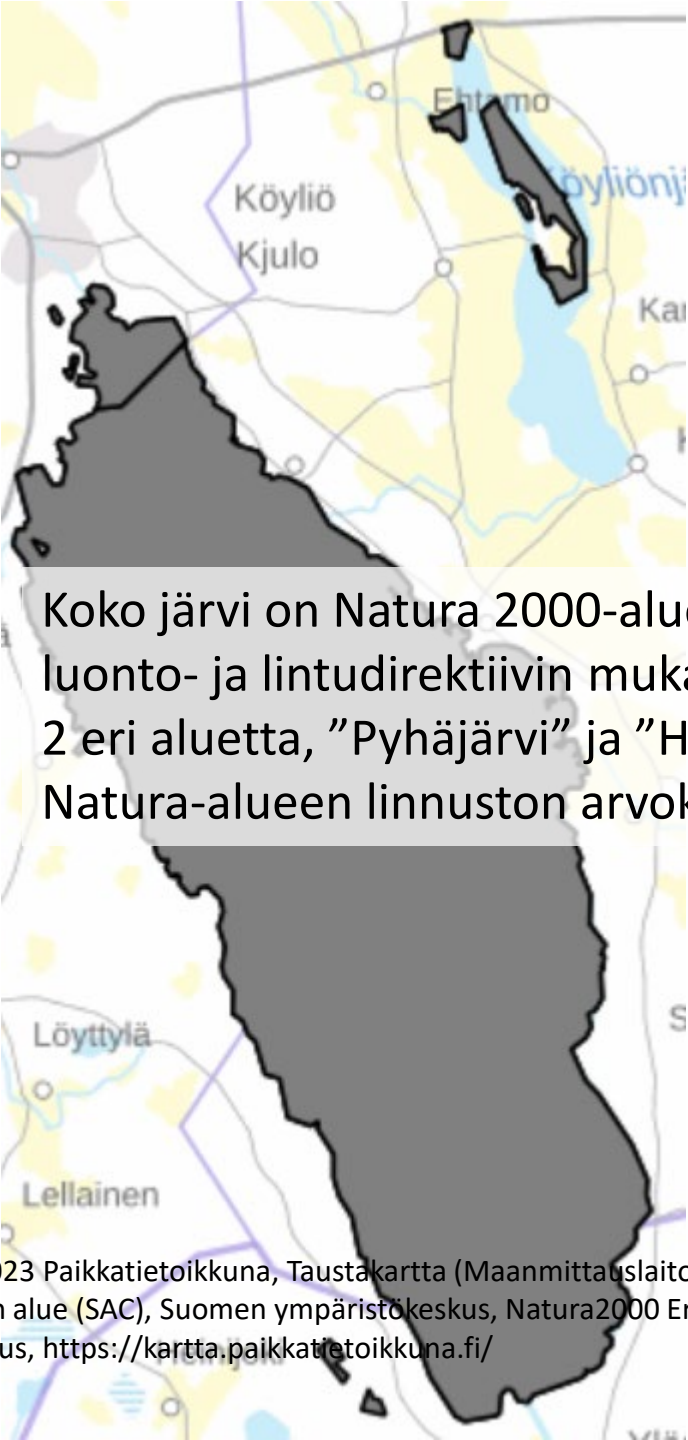
suokukko

sääksi

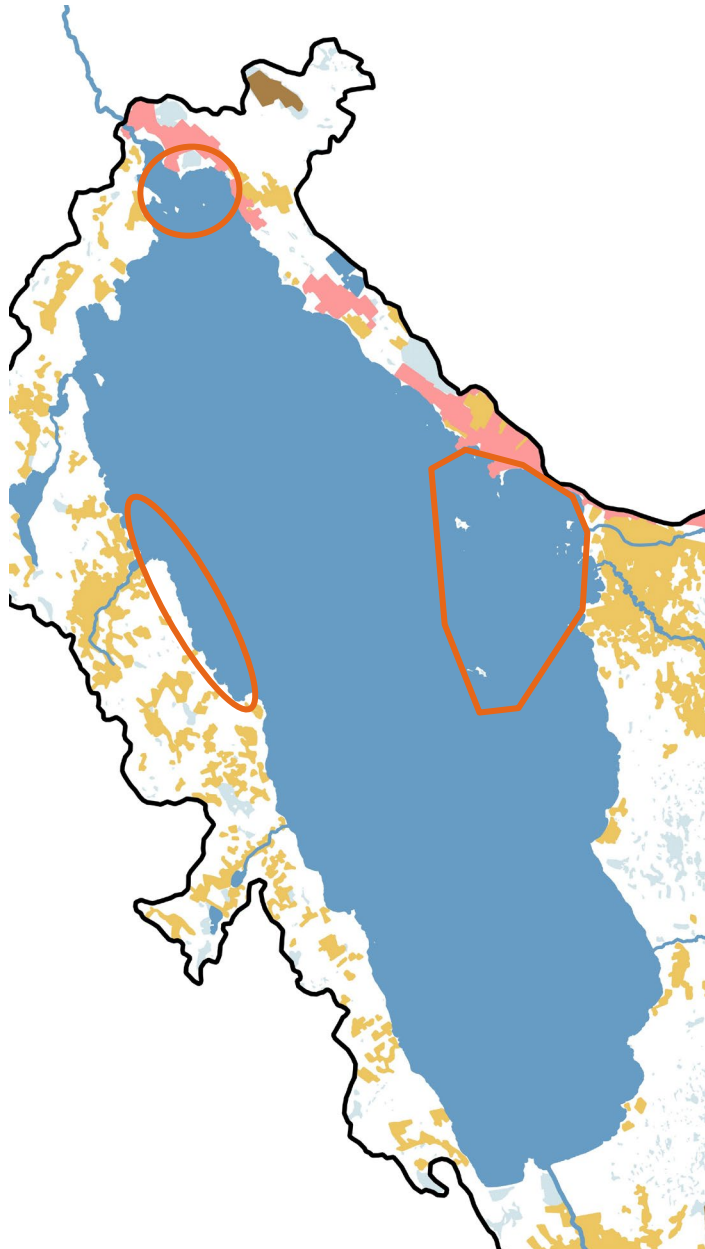
tukkasotka

uivelo

varpuspöllö



Koko järvi on Natura 2000-alue (SAC ja SPA, luonto- ja lintudirektiivin mukaiset suojelualueet), 2 eri aluetta, ”Pyhäjärvi” ja ”Harolanlahti”.
Natura-alueen linnuston arvokkaita lajeja 32.



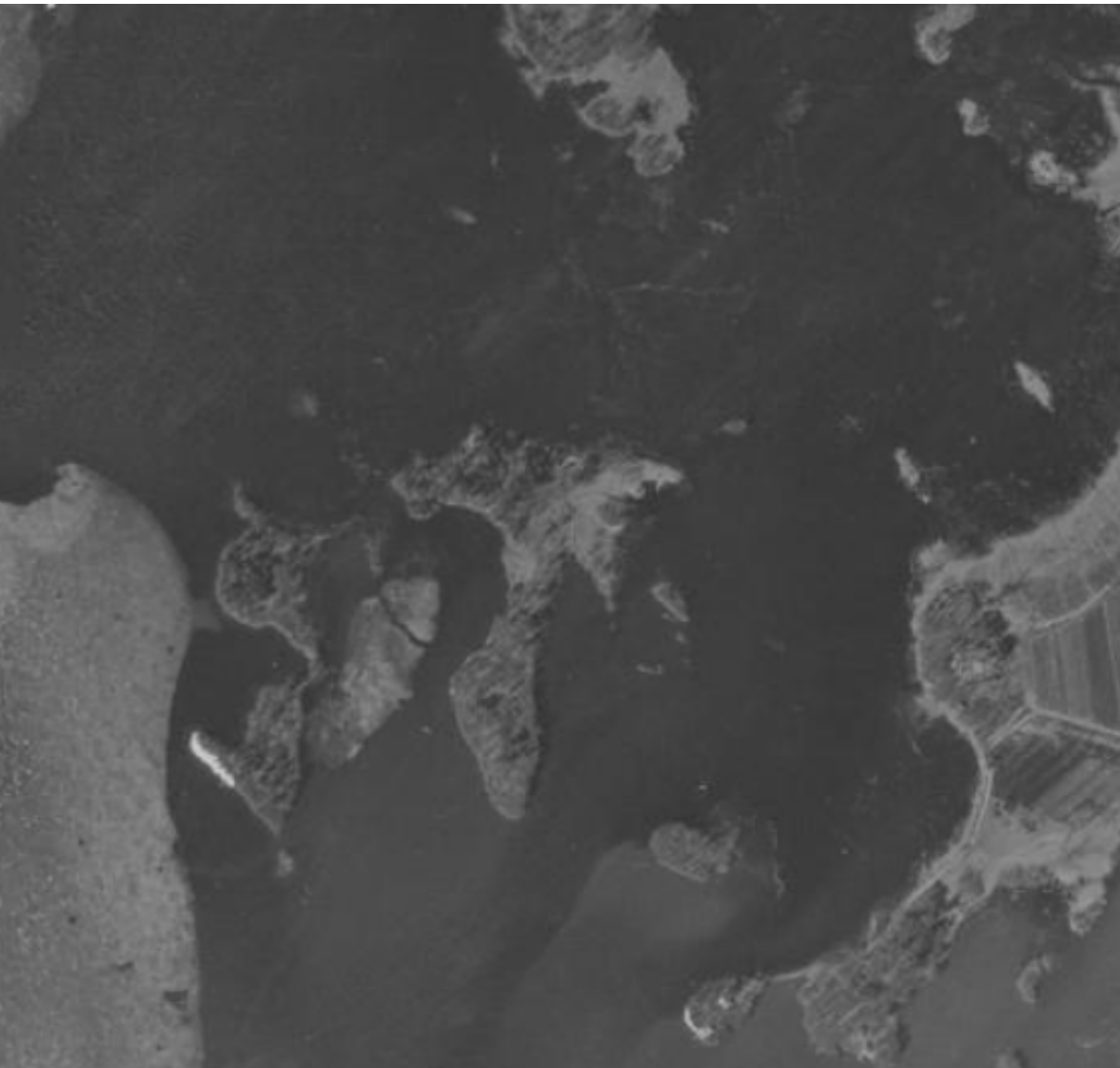
Osa Pyhäjärvestä kuuluu Suomen MAALI-alueisiin, eli maakunnallisesti tärkeisiin lintualueisiin.

BirdLifen MAALI-hankkeessa on tunnistettu:

- ▶ maakunnan tärkeimmät lintujen kerääntymisalueet,
- ▶ alueet, joilla tavataan pesivänä maakunnallisesti merkittäviä määriä harvalukuisia, keskittyviä tai uhanalaisia lajeja,
- ▶ maakunnallisesti tärkeimpiä lintujen lentoreittien keskittymäalueita.

Osa Pyhäjärvestä kuuluu Suomen kansainvälisesti tärkeisiin lintualueisiin (Important Bird and Biodiversity Areas, IBA)
<https://www.birdlife.fi/suojelu/alueet/iba/iba-kriteerit/>





Paikkatietoikkuna 9.4.2024, historialliset ilmakuvat, 1957, 2015

- ▶ Lintujen suosimilla suojaisilla lahdilla ongelmana rehevöitymiskehitys, rantojen vesikasvillisuuden umpeenkasvu ja veden mataloituminen. Esimerkkinä Sarvonlahden alue, jossa ruovikko laajentunut.



Lähde: 24.9.2023 Paikkatietoikkuna, Ortokuvat (Maanmittauslaitos) <https://kartta.paikkatietoikkuna.fi/>





Ruovikko tai veteen ulottuva kasvillisuus ei sinänsä ole paha asia. Kasvillisuusvyöhyke tarjoaa suojaa, ravintoa ja pesimäympäristön.





mm. nokikana ja härkälintu viihtyvät ruovikon alueella.



mutta liian tiheä järviruokakasvusto muuttaa elinympäristön epäsuotuisaksi

Pyhäjärven linnusto

- ▶ Linnustoselvitys 2010
- ▶ 36 vesi- ja kosteikkolintulajia pesivänä (ei sis. varpuslintuja),
- ▶ lisäksi 25 pesivää varpuslintulajia
- ▶ verrattiin aiempiin selvityksiin: monet lajit olivat taantuneet (sinisorsa, tavi, haapana, lapasorsa, punasotka, tukkasotka, telkkä, silkkiuikku, härkälintu, naurulokki)

Laji	Parimäärä
Laulujoutsen	5
Kyhmyjoutsen	5
Kanadanhanhi	15
Valkoposkihanhi	+
Merihanhi	+
Sinisorsa	75
Haapana	8
Lapasorsa	1
Harmaasorsa	+
Tavi	19
Tukkasotka VU	35
Punasotka VU	9
Telkkä	286
Pilkkasiipi NT	+
Tukkakoskelo NT	69
Isokoskelo NT	26
Kuikka	8
Silkkiuikku	71
Härkälintu	65
Mustakurkku-uikku VU	6
Kaulushaikara	1
Sääksi NT	+
Ruskosuohaukka	1
Nuolihaukka	2
Kurki	3
Nokikana	18
Rantasipi NT	43
Metsäviklo	1
Taivaanvuohi	1
Meriharakka	+
Kalatiira	124
Pikkulokki	+
Naurulokki	264
Kalalokki	66
Selkälokki VU	1
Harmaalokki	24



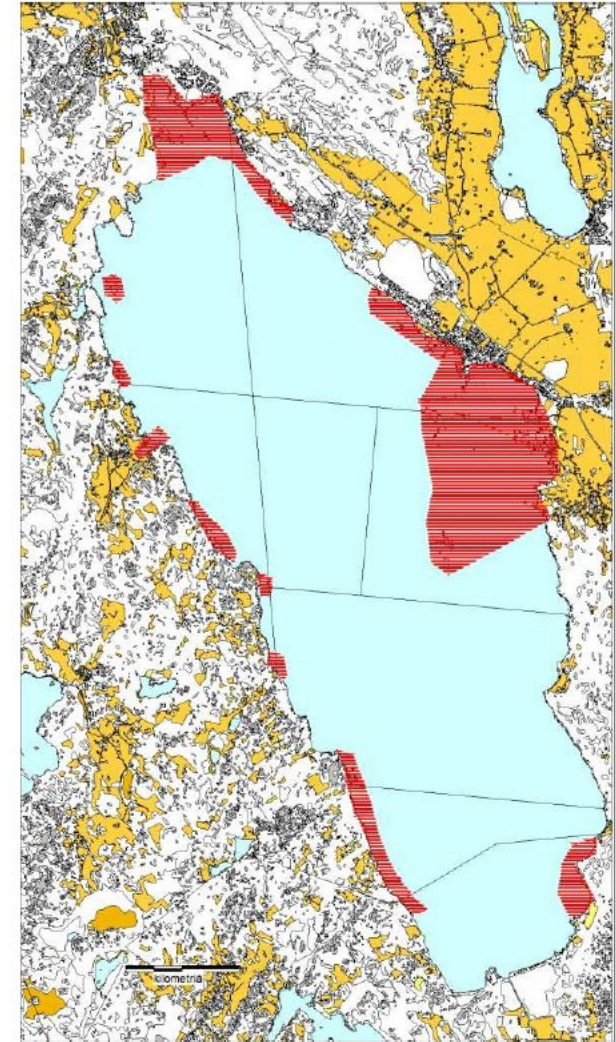
Pyhäjärven linnusto 2010

Kevätmuutto, pesimälinnusto, syysmuutto

Rauno Yrjölä, Oskari Kekkonen, Antti Tanskanen, Peter Uppstu

Pyhäjärven linnusto

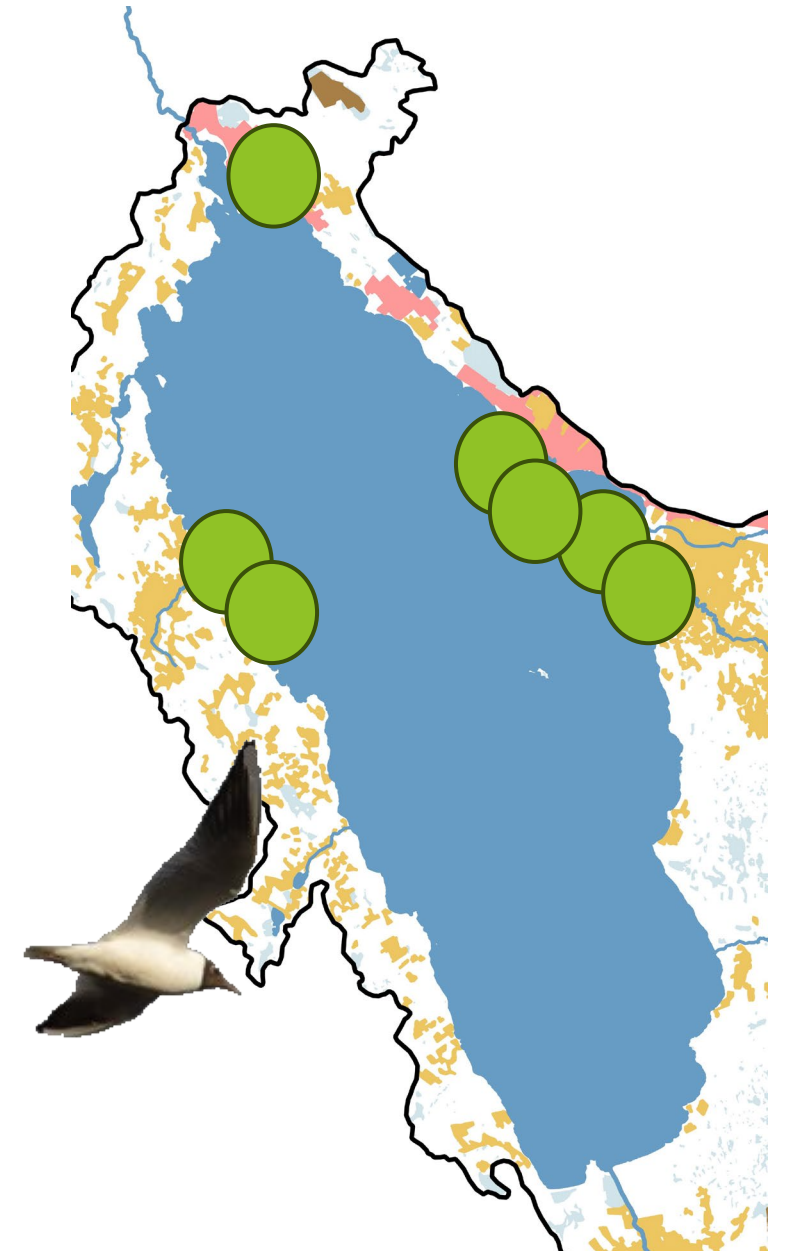
- ▶ Rehevien rantojen ja kosteikoiden lajeille tärkeimmät alueet ovat Mannilanlahti, Kauttuanlahti ja Sarvonlahti.
- ▶ Pesiville vesilinnuille ja lokeille tärkeitä alueita ovat erityisesti järven pohjoispää, Katismaan ympäristö, Säskylän saaristo sekä länsirannan pienet luodot, mm. Lintulaki, jossa on alueen suurin naurulokkikolonia.
- ▶ Syksyllä vesilintuja levähti eniten järven pohjoispäässä ja Säskylän edustan Vähänkylänlahdella.
- ▶ Eniten lokkeja kertyi selvästi pohjoisosaan Luvalahden ympäristöön.
- ▶ Tiiroille ja naurulokeille Emänkarista koilliseen oleva matala vesialue oli kesällä tärkeä ruokailualue.
- ▶ Selkävesilläkin lintuja. Silkkiuikku suosi syksyllä järven selkävesiä, samoin lähes kaikki havainnot kuikista, kaakkureista, mustalinnuista ja alleista tehtiin avoimilta seliltä tai niiden reunoilta



Kuva 5-5. Pyhäjärven linnustollisesti arvokkaimmat alueet.

Hyviä havainnointipaikkoja

- ▶ Sarvonlahti, Sarvonlahden lintutorni on erinomainen havainnointipaikka erityisesti kevät- ja syysmuuton aikana.
- ▶ Pihlava, Vähänkylänlahti, lahdelle kertyy suuria vesilintumääriä syksyisin.
- ▶ Katismaa, mm. nokikana, silkkiuikku ja härkälintu. Syksyllä alleja, pilkkasiipiä ja mustalintuja.
- ▶ Kauttuanlahti, härkälintu, silkkiuikku, nokikana, telkkä.
- ▶ Mannilan kalasatama, Mansikin alue, lokit, tukkasotka, silkkiuikku.
- ▶ Talvella merikotkia



Tuoretta Pyhäjärven lintutietoa - Lintuatlas

- ▶ Lintuatlaksessa selvitetään lintulajien pesimäaikainen levinneisyys ja pesimäalueet Suomessa ja tutkitaan lajien levinneisyyksien muutoksia, havainnot 10 x 10 kilometrin atlasruuduissa.
- ▶ Meneillään tietojen keruu Suomen neljänteen lintuatlakseen, kausi 2022–2025 (ensimmäinen 1974–79, toinen 1986–89 ja kolmas 2006–2010).
- ▶ Lintuharrastajien havainnot olennaisia aineiston keruussa.
- ▶ Laaja-alaista yhteistyötä linnustonseurantaa ja lintututkimusta harjoittavien laitosten, järjestöjen, tutkijoiden ja harrastajien kesken
- ▶ Lintuatlashankkeen toteuttavat yhteistyössä Luonnontieteellinen keskusmuseo Luomus ja BirdLife Suomi. Yhteistyötahoina toimivat SYKE, Luke ja Metsähallitus

Lintuatlas.fi

Etusivu

Ohjeet

Fägelatlasen

Uutiset

Atlaksen tulokset



Suomen 4. lintuatlas 2022–2025

Lintuatlaksen tulospalvelu: tulokset.lintuatlas.fi

Atlaksen havainnot voi selata myös [Laji.fi](https://laji.fi)-portaalissa

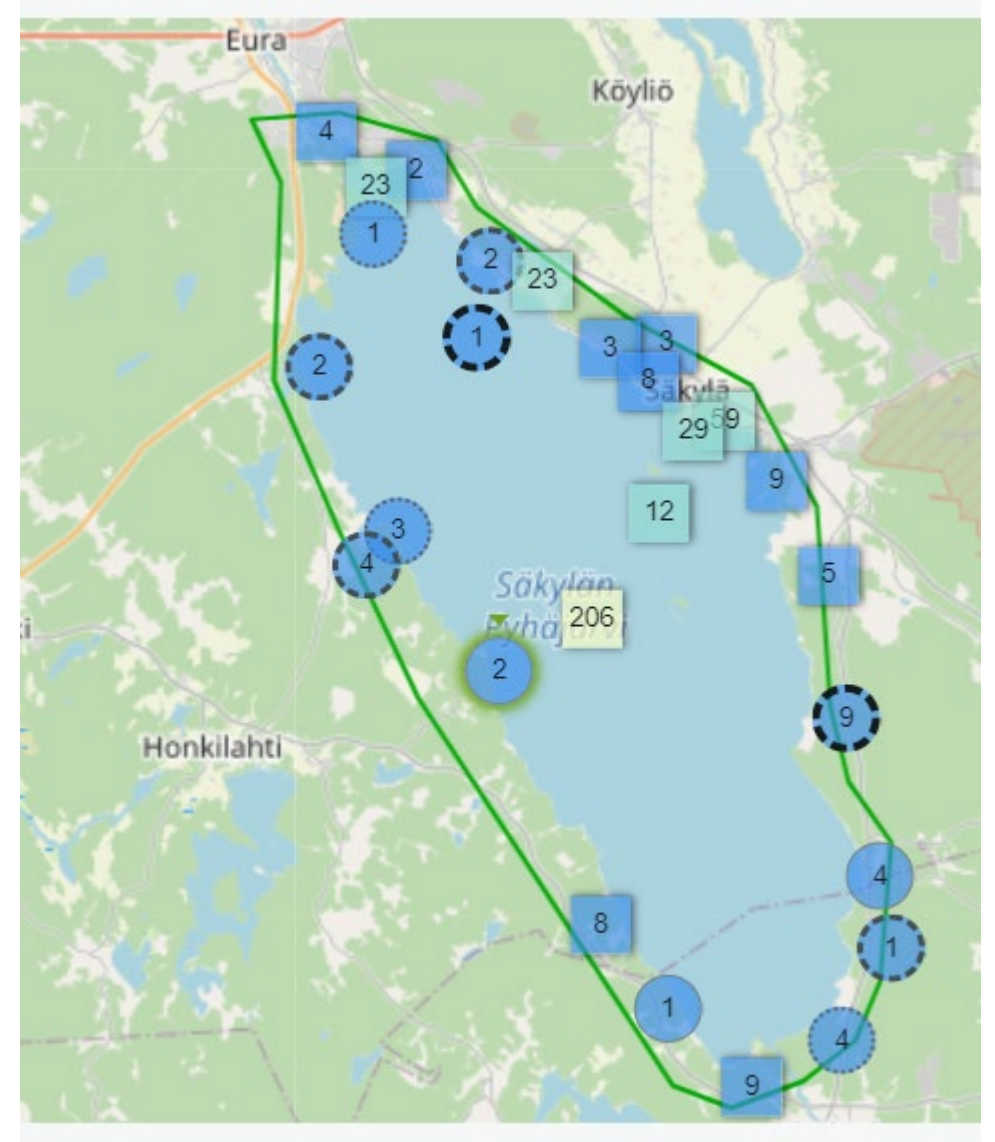
Yhteystiedot

Atlaskoordinaattorit Heidi Björklund
(Luomus) ja Aapo Salmela (BirdLife):

lintuatlas@luomus.fi

Tuoretta tietoa - Lintuatlas

- ▶ Atlasruudulla Pyhäjärvi (PLY) 91 lajia merkinnällä varma tai todennäköinen pesintä
- ▶ Ruudulla Pöytyä, Heinijoki (TLY) 56 lajia merkinnällä varma tai todennäköinen pesintä, sisältää muitakin kuin Pyhäjärven alueen havaintoja
- ▶ Itse rajatulla alueella oli 101 lajia, pesimävarmuusindeksillä 'varma' tai 'todennäköinen' v. 2022->; lajilista seuraavassa diassa (kartan luvut ovat havaintojen määriä).



<https://tulokset.lintuatlas.fi/grid/677:324>

Tuoretta tietoa – Lintuatlas

fasaani

haapana

haarapääsky

harakka

harmaalokki

harmaasieppo

hemppo

hernekerttu

hippiäinen

härkälintu

hömötiainen

isokoskelo

järripeippo

kalalokki

kalatiira

kanadanhanhi

kaulushaikara

keltasirkku

kirjosieppo

korppi

kottarainen

kuikka

kultarinta

kurki

kuusitiainen

kyhmyjoutsen

käenpiika

käki

käpytikka

laulujoutsen

laulurastas

lehtokerttu

lehtokurppa

leppälintu

merihanhi

meriharakka

merikotka

metsäkirvinen

metsäviklo

mustakurkku-uikku

mustapääkerttu

mustarastas

mustavaris

naakka

naurulokki

niittykirvinen

nokikana

närhi

pajulintu

pajusirkku

palokärki

peippo

pensaskerttu

pensastasku

peukaloinen

pikkukäpylintu

pikkulepinkäinen

pikkulokki

pikkutikka

pikkuvarpunen

punakylkirastas

punarinta

punasotka

punatulkku

puukiipijä

pyrstötiainen

rantasipi

rautiainen

ruokokerttunen

ruskosuohaukka

rytikerttunen

räkättirastas

räyskä

räystäspääsky

satakieli

sepelkyyhky

silkkiuikku

sinisorsa

sinitiainen

talitiainen

tavi

telkkä

tervapääsky

tikli

tiltalti

tukkakoskelo

tukkasotka

turkinkyyhky

töyhtöhyppä

töyhtötiainen

uuttukyyhky

valkoposkihanhi

varis

varpunen

varpuspöllö

viherpeippo

vihervarpunen

viiksitimali

viitakerttunen

västäräkki

Vesiympäristön lajit listassa sinisellä fontilla, mutta listan muitakin lajeja tietenkin esiintyy vesien läheisyydessä, mm. rantasipi, kalasääski, ruskosuohaukka.

Tuoretta tietoa – Tiira

BirdLife
SUOMI-FINLAND

TIIRA

Päivi Laine Omat tiedot Kirjautu ulos 25.9.2023 22:49:25

Laji

Alue Koko Suomi

Kunta

Rajaa kartalla

Muuttavat
 Paikalliset
 Kaikki

Omat ilmoitukset
 Omat havainnot

Harvinaisuudet Suomi Alue

Aika Määrä

1 Minimiyksilömäärä

Lajittelu **Suunta**

Päivämäärä alas

Systemaattinen ylös

Näytetään tuloksia 100

Tänään
 Eilen ja tänään
 Edelliset 7 päivää
 Edelliset 30 päivää
 Päivämäärä: -
 Aika-alue -

Tallenteet

Kuvat
 Äänitteet
 Videot
 Linkit

Hae [Käyttöehdot](#)

Anna laji tai lajeja

Voit antaa lajinimet joko suomeksi, ruotsiksi, tieteellisillä nimillä tai tieteellisillä lyhenteillä. Jos annat useita lajeja, niin erota ne pilkulla. Viereisestä Laji-painikkeesta pääset valitsemaan lajeja.

Tiira on kaikille avoin lintuhavaintopalvelu. Tiirassa pystyy etsimään havaintoja alueittain ja kunnittain, mutta myös karttarajauksen avulla.

Pyhäjärvi +ranta-alueet (käsin tehty karttarajaus), 10.4.2024 ja edelliset 7 päivää: 97 lajihavaintoa. Lintumaailmassa jo vilkasta, vaikka järvi oli vielä jäässä.

Muita havaintoaineistoja: Pyhäjärviralli

- ▶ Turun Lintutieteellisen Yhdistyksen (TLY), Porin Lintutieteellisen Yhdistyksen (PLY) ja Pyhäjärven Suojeluyhdistyksen yhdessä järjestämä lintukisa.
- ▶ Ajankohta lokakuun lopussa, tarkoitus havaita mahdollisimman monta lintulajia kisapäivän aikana (klo. 7.00-18.00)
- ▶ Vuonna 2023 kisassa nähtiin 103 lintulajia
- ▶ <https://www.pyhajarviralli.info/>

Pyhäjärvi ja uhanalaiset lajit

- ▶ Lajien tilaa arvioidaan uhanalaisarvioinneissa, joiden tuloksena julkaistaan punainen lista
- ▶ Uusin arvio julkaistu 2019. Suomen pesimälinnuista 86 on todettu uhanalaiseksi ja 34 silmälläpidettäväksi. Punaisen listan lintulajien määrä kasvoi edellisestä arviosta 11 lajilla.
- ▶ Hyvärinen, E., Juslén, A., Kemppainen, E., Uddström, A. & Liukko, U.-M. (toim.) 2019. Suomen lajien uhanalaisuus – Punainen kirja 2019. Ympäristöministeriö & Suomen ympäristökeskus.
- ▶ Pyhäjärvirallin 2022 tuloslista uhanalaisuusmerkinnoin:

kyhmyjoutsen
laulujoutsen
haapana
sinisorsa
tukkasotka
alli
mustalintu
telkkä
uivelo
isokoskelo
silkkiuikku
merimetso
merikotka
naurulokki
kalalokki
harmaalokki
käpytikka
mustarastas
räkättirastas
hippiäinen
sinitäinen

talitiainen
närhi
harakka
naakka
varis
korppi
pikkuvarpunen
viherpeippo
punatulkku
keltasirkku
kanadanhanhi
piekana
puukiipijä
vihervarpunen
urpiainen
merihanhi
valkoposkihanhi
lapasotka
pilkkasiipi
harmaahaikara
turkinkyyhky

varpuspöllö
varpunen
tikli
merilokki
kesykyyhky
tilhi
töyhtötiainen
kuusitiainen
jalohaikara
tukkakoskelo
kaakkuri
pyrstötiainen
isolepinkäinen
peippo
järripeippo
fasaani
varpushaukka
lehtopöllö
palokärki
peukaloinen
pyy

hiirihaukka
punakylkirastas
hömötiainen
kanahaukka
lehtokurppa
kuningaskalastaja
harmaapäätikka
niittykirvinen
punarinta
pähkinähakki
hemppo
tavi
jouhisorsa
teeri
kuikka
muuttohaukka
uuttukyyhky
sepelkyyhky
kiuru
koskikara
rautiainen

laulurastas
kottarainen
tundraurpiainen
pikkukäpylintu
pulumunen

Listan merkinnät:
silmälläpidettävä;
vaarantunut;
uhanalainen





Pyhäjärvi lokin silmin. Ulappa on aava, avoin, aallokkoinen ja tuulinen.



Pienetkin saaret tarjoavat suojaa ja pesäpaikkoja (kuvamontaasi)



Saarien, rannan lahtien ja niemekkeiden ja vesialueiden mosaiikki, jossa on vaihtelevaa kasvillisuutta ja eri syvyyistä vettä, tarjoaa monimuotoisimmat ympäristöt myös linnuille. Näitä arvokkaita alueita kannattaa ylläpitää.



Linnut kiittävät!